

แผนยุทธศาสตร์

ประจำปีงบประมาณ พ.ศ. 2567



สำนักงานอธิการบดี
มหาวิทยาลัยพะเยา

คำนำ

แผนยุทธศาสตร์การพัฒนาสำนักงานอธิการบดี ประจำปีงบประมาณ พ.ศ. 2567 ฉบับนี้ จัดทำขึ้นเพื่อให้เป็นแนวทางในการพัฒนาหน่วยงาน และใช้เป็นคู่มือในการบริหารจัดการ เสริมสร้างความเข้าใจเกี่ยวกับทิศทางการปฏิบัติงาน และการพัฒนาหน่วยงานของบุคลากรในสำนักงาน โดยมี เนื้อหาสาระเกี่ยวกับการศึกษาสภาพปัจจุบัน สภาพแวดล้อมปัจจัยทั้งภายในและภายนอก เพื่อกำหนดทิศทาง และแนวทางในการพัฒนาซึ่งประกอบด้วย วิสัยทัศน์ พันธกิจ ค่านิยมองค์กร สมรรถนะหลักขององค์กร ประเด็นยุทธศาสตร์ เป้าประสงค์ และกลยุทธ์ ซึ่งนำไปสู่การแปลงแผนยุทธศาสตร์เป็นแผนปฏิบัติการประจำปี (โครงการ/กิจกรรม) เพื่อนำไปปฏิบัติและประเมินผลการดำเนินงานต่อไป

สำนักงานอธิการบดีมหาวิทยาลัยพะเยา หวังเป็นอย่างยิ่งว่า แผนยุทธศาสตร์ ประจำปีงบประมาณ พ.ศ. 2567 ฉบับนี้ จะสามารถใช้เป็นแนวทางในการกำหนดแผนการปฏิบัติงานของสำนักงานอธิการบดี มหาวิทยาลัยพะเยา เพื่อให้บรรลุตามวิสัยทัศน์ และพันธกิจของสำนักงานอธิการบดีมหาวิทยาลัยพะเยา และตอบสนองต่อการดำเนินงานของมหาวิทยาลัยให้บรรลุผลสำเร็จต่อไป



นายอนันต์นัฐ จินเอียด

ผู้อำนวยการสำนักงานอธิการบดีมหาวิทยาลัยพะเยา

สารบัญ

หน้า

บทที่ 1 บทนำ

- | | |
|---|---|
| (1) ประวัติความเป็นมา | 1 |
| (2) ปณิธาน/วิสัยทัศน์/พันธกิจ/ค่านิยมองค์กร | 1 |
| (3) ข้อมูลบุคลากร | 2 |
| (4) โครงสร้างองค์กรและโครงสร้างการบริหารงาน | 3 |
| (5) เป้าหมายการดำเนินงานตามพันธกิจหลัก | 4 |

บทที่ 2 การวิเคราะห์สถานการณ์ปัจจุบัน

การวิเคราะห์สภาพแวดล้อม (SWOT Analysis) สำนักงานอธิการบดีมหาวิทยาลัยพะเยา

- | | |
|--|---|
| (1) ผลการวิเคราะห์หรือประเมินสภาพแวดล้อมภายใน | 5 |
| (2) ผลการวิเคราะห์หรือประเมินสภาพแวดล้อมภายนอก | 6 |

บทที่ 3 แผนยุทธศาสตร์เพื่อการพัฒนา

- | | |
|---|----|
| (1) กรอบประเด็นยุทธศาสตร์ของมหาวิทยาลัย | 8 |
| (2) กรอบความเชื่อมโยงประเด็นยุทธศาสตร์ของมหาวิทยาลัยกับแผนปฏิบัติการ
ของหน่วยงาน | 9 |
| (3) จำนวนโครงการตามแผนปฏิบัติการ ประจำปีงบประมาณ 2567 | 10 |
| (4) รายละเอียดโครงการตามแผนปฏิบัติการ ประจำปีงบประมาณ 2567
ที่สอดคล้องกับแผนยุทธศาสตร์ที่ 4 และยุทธศาสตร์ที่ 5 | |
| > ยุทธศาสตร์ที่ 4 | 11 |
| > ยุทธศาสตร์ที่ 5 | 12 |

บทที่ 4 การประเมินความสำเร็จ และการติดตามประเมินผล

- | | |
|---|----|
| (1) การประเมินความสำเร็จของแผนยุทธศาสตร์ | 14 |
| (2) การติดตามประเมินผล และการรายงานผลการดำเนินงาน | 15 |

บทที่ 1

บทนำ

1.1 โครงร่างองค์กร (Organization Profile)

(1) ประวัติความเป็นมา

เมื่อวันที่ 12 กรกฎาคม 2553 พระบาทสมเด็จพระเจ้าอยู่หัวภูมิพลอดุลยเดช ได้มีพระบรมราชโองการโปรดเกล้าฯ ให้ตราพระราชบัญญัติมหาวิทยาลัยพะเยา พ.ศ. 2553 ขึ้น และประกาศในราชกิจจานุเบกษา เมื่อวันที่ 16 กรกฎาคม 2553 จึงถือได้ว่า มหาวิทยาลัยพะเยา ได้แยกออกจากมหาวิทยาลัยนเรศวร เป็นมหาวิทยาลัยในกำกับของรัฐ ที่ไม่เป็นส่วนราชการอย่างเต็มรูปแบบ

มหาวิทยาลัยพะเยา ได้จัดตั้งส่วนงานบริหารมหาวิทยาลัยตามมาตรา 7 (2) แห่งพระราชบัญญัติมหาวิทยาลัยพะเยา พ.ศ. 2553 โดยเรียกชื่อว่า สำนักงานอธิการบดีมหาวิทยาลัยพะเยา และมหาวิทยาลัยได้กำหนดภาระหน้าที่ และความรับผิดชอบของสำนักงานอธิการบดี ซึ่งกำหนดให้สำนักงานอธิการบดี (Office of the President) มีภาระหน้าที่ในการสนับสนุนการบริหารของมหาวิทยาลัย เพื่อให้บรรลุวัตถุประสงค์ และพันธกิจของมหาวิทยาลัย และภาระหน้าที่อื่น ตามที่ได้รับมอบหมาย

ปัจจุบันสำนักงานอธิการบดีมหาวิทยาลัยพะเยา ประกอบด้วยหน่วยงานย่อยภายในสำนักงานอธิการบดีจำนวน 3 งาน ดังนี้

1. งานบริหารทั่วไป
2. งานประสานภารกิจอธิการบดี
3. งานเลขานุการ

(2) ปณิธาน/วิสัยทัศน์/พันธกิจ/ค่านิยมองค์กร

ปณิธาน (DETERMINATION)
มุ่งมั่นปฏิบัติงาน และให้บริการที่มีคุณภาพภายใต้ระบบการบริหารจัดการที่มีประสิทธิภาพ และมีธรรมาภิบาล
วิสัยทัศน์ (VISION)
เป็นหน่วยงานที่มีการบริหารจัดการ และการให้บริการ อย่างมีคุณภาพ และมีประสิทธิภาพ
พันธกิจ (MISSION)
<ol style="list-style-type: none"> 1. สนับสนุนและส่งเสริมการบริหารจัดการ และการดำเนินงานตามพันธกิจของมหาวิทยาลัย 2. ประสานพันธกิจ และขับเคลื่อนนโยบายมหาวิทยาลัยสู่การปฏิบัติ

คำนิยามองค์กร	
Ⓢ = Strategy	มุ่งสู่เป้าหมาย
Ⓜ = Management	การบริหารจัดการที่มีประสิทธิภาพ
Ⓐ = Accountability	ความรับผิดชอบ
Ⓡ = Ready to change	พร้อมรับการเปลี่ยนแปลง
Ⓣ = Teamwork	ทำงานเป็นทีม

(3) ข้อมูลบุคลากร

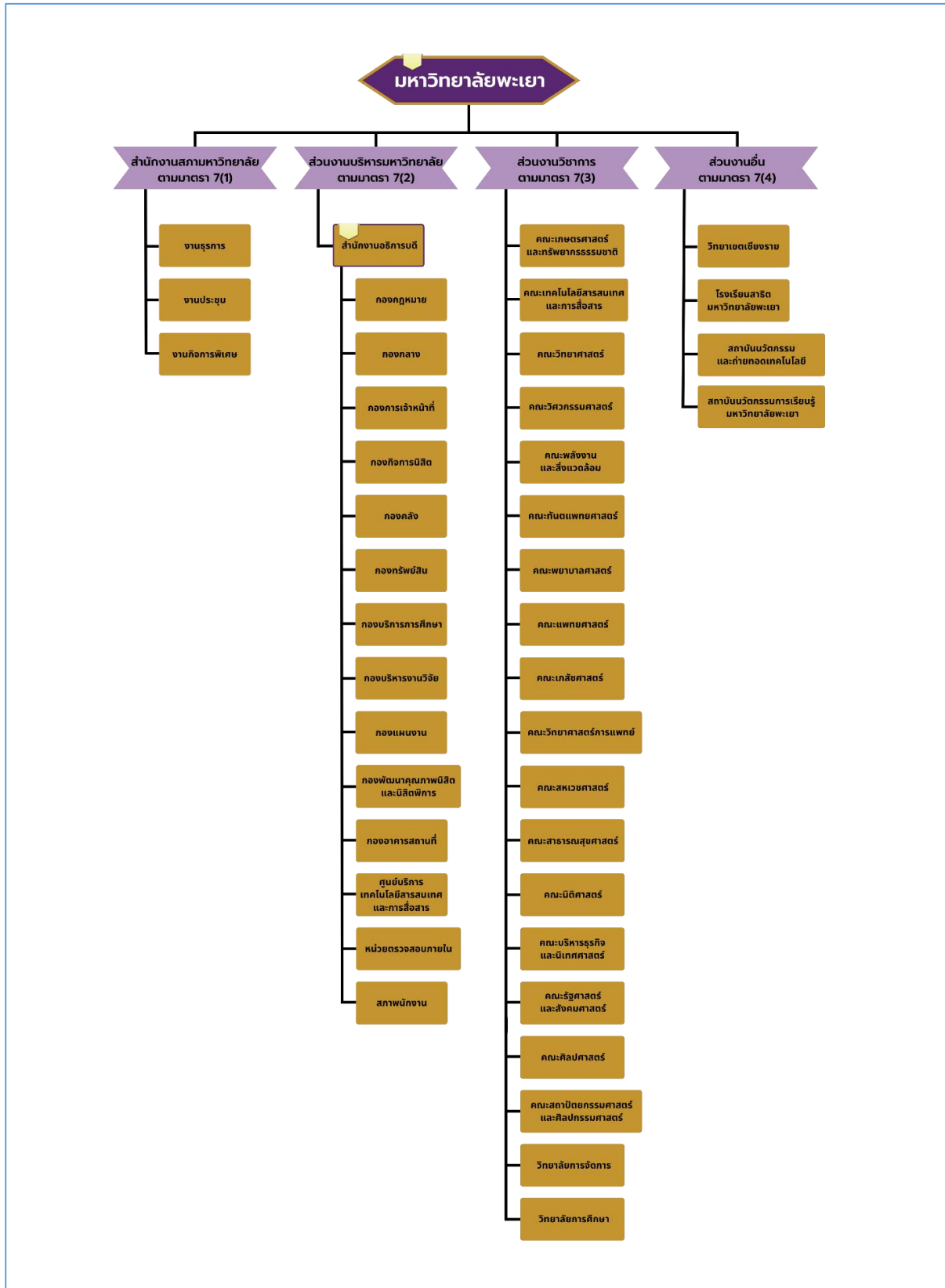
ในปีงบประมาณ พ.ศ. 2567 สำนักงานอธิการบดีมหาวิทยาลัยพะเยา มีบุคลากรจำนวนทั้งสิ้น 5 คน แยกตามตำแหน่ง สังกัด และคุณวุฒิการศึกษา ดังนี้

ตำแหน่ง / สังกัด	วุฒิการศึกษา		จำนวนรวม
	ปริญญาตรี	ปริญญาโท	
1. ผู้อำนวยการสำนักงานอธิการบดี		1	1
2. งานบริหารทั่วไป			
ตำแหน่ง เจ้าหน้าที่บริหารงานทั่วไป	2	1	3
3. งานเลขานุการ			
ตำแหน่ง นักประชาสัมพันธ์	1		1
รวมทั้งสิ้น	3	2	5

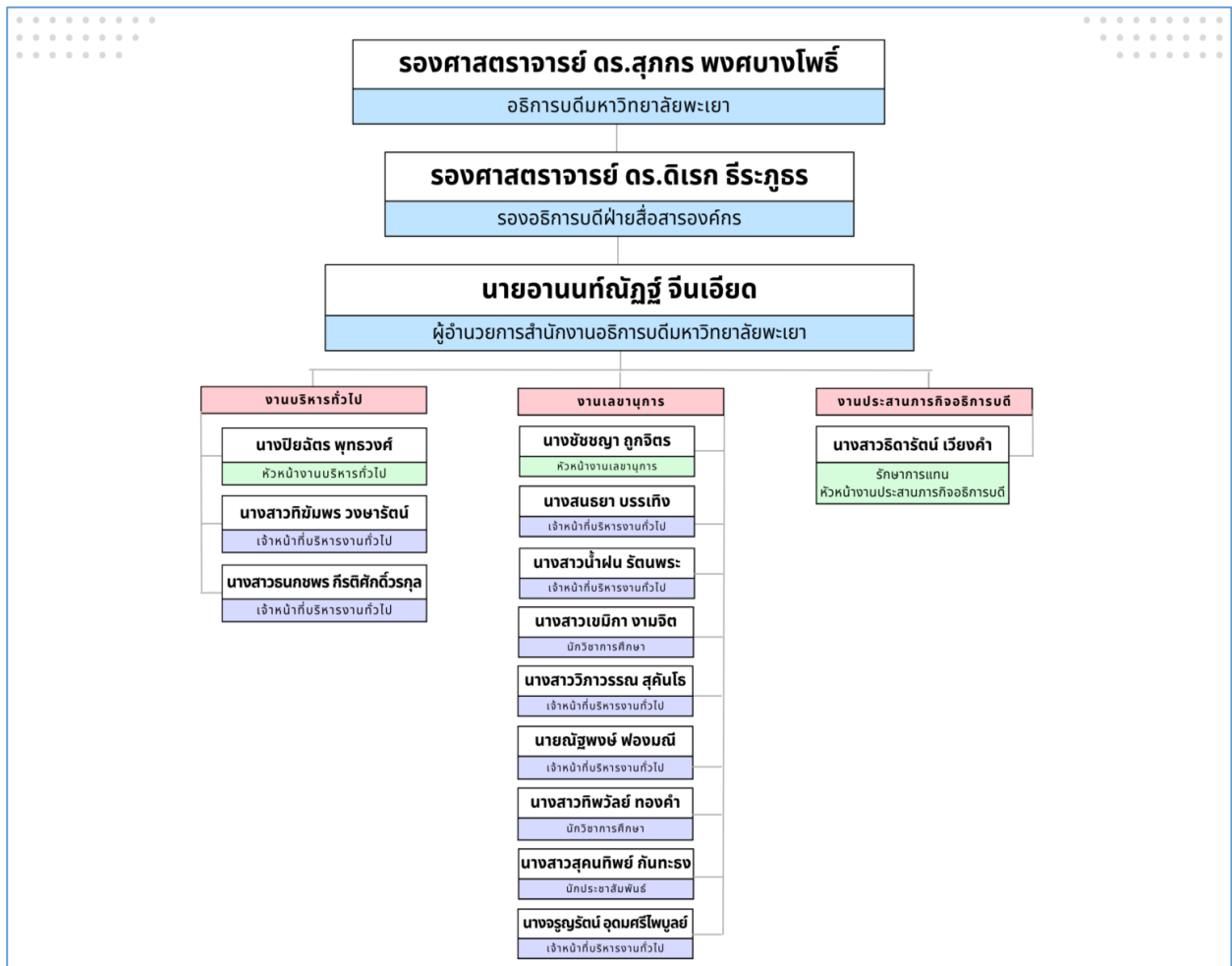
หมายเหตุ : ไม่รวมบุคลากรที่ขออิมิตัวมาช่วยปฏิบัติงาน

(4) โครงสร้างองค์กรและโครงสร้างการบริหารงาน

ก. มหาวิทยาลัยพะเยาได้แบ่งโครงสร้างองค์กรตามที่กำหนดไว้ในพระราชบัญญัติมหาวิทยาลัยพะเยา ดังนี้



ข. โครงสร้างองค์กรและการบริหารงานระดับหน่วยงาน ของสำนักงานอธิการบดี ดังนี้



* หมายเหตุ : บุคลากรยืมตัวมาปฏิบัติงาน งานเลขานุการ 8 คน และงานประสานภารกิจอธิการบดี 1 คน

(5) เป้าหมายการดำเนินงานตามพันธกิจหลัก

การกำหนดเป้าหมายการดำเนินงานตามพันธกิจหลัก สู่ความสำเร็จของมหาวิทยาลัยพะเยา ได้กำหนดเป้าหมายการดำเนินงานตามพันธกิจหลัก 5 ด้าน ดังนี้

1. พัฒนากำลังคนที่มีสมรรถนะและทักษะแห่งอนาคต
2. วิจัยและนวัตกรรมพัฒนาเศรษฐกิจสังคม และชุมชน
3. บริการวิชาการด้วยองค์ความรู้และนวัตกรรม
4. ทำนุบำรุงศิลปะและวัฒนธรรมและสืบสานเอกลักษณ์ความเป็นไทย
5. บริหารจัดการทันสมัยมีประสิทธิภาพ โปร่งใส และมีธรรมาภิบาล

สำนักงานอธิการบดี มีเป้าหมายและแนวทางการพัฒนาระบบบริหารจัดการที่ทันสมัย มีประสิทธิภาพ โปร่งใสและมีธรรมาภิบาล โดยมีรายละเอียด ดังนี้

1. สนับสนุนและส่งเสริมการบริหารจัดการ และการดำเนินงานตามพันธกิจของมหาวิทยาลัย
2. ประสานพันธกิจ และขับเคลื่อนนโยบายมหาวิทยาลัยสู่การปฏิบัติ

บทที่ 2

การวิเคราะห์สถานการณ์ปัจจุบัน

การวิเคราะห์สภาพแวดล้อม (SWOT Analysis) สำนักงานอธิการบดีมหาวิทยาลัยพะเยา

การประเมินสภาพแวดล้อมภายในและภายนอกองค์กร เป็นกระบวนการสำคัญอย่างหนึ่งในการจัดทำแผนยุทธศาสตร์ เพราะจะทำให้สามารถทราบถึงปัจจัยที่ส่งเสริมหรือเป็นข้อจำกัดหรือเป็นปัญหาอุปสรรคในการทำงาน การประเมินปัจจัยภายในโดยตรงไปตรงมา ทำให้สามารถทราบถึงจุดแข็ง (Strengths) และจุดอ่อน (Weaknesses) ขององค์กรเพื่อนำจุดแข็งมาใช้ให้เกิดประโยชน์และหาวิธีการในการลดจุดอ่อนให้น้อยลง การประเมินปัจจัยภายนอกอย่างรอบด้าน จะช่วยให้องค์กรสามารถทราบถึงโอกาส (Opportunities) และอุปสรรค (Threats) ที่องค์กรเผชิญหน้า เพื่อหาทางใช้โอกาสที่มีให้เกิดประโยชน์และหาทางลดหรือหลีกเลี่ยงภัยคุกคามที่จะเกิดขึ้นกับองค์กร

(1) ผลการวิเคราะห์หรือประเมินสภาพแวดล้อมภายใน

จุดแข็ง (Strengths)	<ol style="list-style-type: none"> 1. สำนักงานอธิการบดีอยู่ในช่วงเวลาการพัฒนา ทำให้สามารถรองรับการเปลี่ยนแปลงได้ 2. ผู้บริหารมีศักยภาพสามารถดำเนินงานตามแผนที่กำหนดไว้ รวมทั้งสามารถคาดการณ์ผลของการเปลี่ยนแปลง ปัจจัยแวดล้อมที่มีผลกระทบต่อการบริหารจัดการของสำนักงานอธิการบดีได้ 3. เป็นหน่วยงานที่มีความใกล้ชิดผู้บริหารทำให้การตัดสินใจต่างๆ เป็นไปด้วยความรวดเร็ว คล่องตัว 4. วัฒนธรรมองค์กรในเรื่องความสัมพันธ์ระหว่างบุคคลเป็นไปอย่างกัลยาณมิตร 5. บุคลากรทำงานเป็นทีม และให้ความร่วมมือเป็นอย่างดีในทุกภารกิจ 6. มีวัสดุ อุปกรณ์ ครุภัณฑ์ และสิ่งอำนวยความสะดวกอื่นๆ มีจำนวนเพียงพอต่อจำนวนบุคลากร 7. มีระบบสารสนเทศที่ทันสมัยช่วยลดขั้นตอนในการทำงาน อำนวยความสะดวก และเพิ่มประสิทธิภาพในการปฏิบัติงาน
จุดอ่อน (Weaknesses)	<ol style="list-style-type: none"> 1. ขาดการบูรณาการการบริหารจัดการทรัพยากรภายในให้มีประสิทธิภาพสูงสุด 2. วิทยาการ/เทคโนโลยีที่ก้าวหน้าอย่างรวดเร็ว ทำให้บุคลากรพัฒนาไม่ทัน 3. บุคลากรยังขาดความเข้าใจในด้านการจัดทำแผนยุทธศาสตร์ / แผนกลยุทธ์ 4. มีการปรับเปลี่ยน / โยกย้าย โครงสร้างการบริหารงานบ่อยครั้ง 5. ทักษะที่จำเป็น (4Cs และ Digital Literacy) และศักยภาพของบุคลากรยังไม่เพียงพอตามความคาดหวัง

(2) ผลการวิเคราะห์หรือประเมินสภาพแวดล้อมภายนอก

<p style="text-align: center;">โอกาส (Opportunities)</p>	<ol style="list-style-type: none"> 1. มหาวิทยาลัยให้ความสำคัญ ส่งเสริมและสนับสนุนการพัฒนาตนเองของบุคลากรทุกสายงาน 2. ผู้บริหารให้ความสำคัญกับการบริหารงานของสำนักงานอธิการบดี 3. มีเครือข่ายความร่วมมือจากผู้ประกอบการ ภาครัฐ ภาคเอกชน ที่เข้ามาสนับสนุนการปฏิบัติงานของสำนักงานอธิการบดี 4. มีการจัดสรรสวัสดิการสำหรับบุคลากรที่หลากหลาย เพื่อเป็นขวัญและกำลังใจในการปฏิบัติงาน
<p style="text-align: center;">อุปสรรค (Threats)</p>	<ol style="list-style-type: none"> 1. นโยบายของรัฐบาลที่เปลี่ยนแปลงบ่อยไม่เอื้อต่อการทำงาน 2. งบประมาณในการดำเนินงานถูกปรับลด 3. การเปลี่ยนแปลงด้านเทคโนโลยี ทำให้บุคลากรบางส่วนไม่สามารถปรับตัวให้ทัน

บทที่ 3

แผนยุทธศาสตร์เพื่อการพัฒนา

กระบวนการจัดทำแผนยุทธศาสตร์การพัฒนาลำนักงานอธิการบดี มหาวิทยาลัยพะเยา ประจำปีงบประมาณ พ.ศ. 2567

การจัดทำแผนยุทธศาสตร์เพื่อการพัฒนาสำนักงานอธิการบดีมหาวิทยาลัยพะเยา ได้ให้ความสำคัญกับกระบวนการมีส่วนร่วมของบุคลากรภายในสำนักงานอธิการบดี มหาวิทยาลัยพะเยา โดยได้ระดมสมองเพื่อวิเคราะห์สภาพแวดล้อม (SWOT Analysis) ที่คาดว่าจะส่งผลกระทบต่อทิศทางการพัฒนา และสถานการณ์ที่เปลี่ยนแปลงในกระแสโลกาภิวัตน์ ทบทุนปรัชญา ปณิธาน วิสัยทัศน์ พันธกิจ รวมถึงประเด็นยุทธศาสตร์ เป้าประสงค์ และกลยุทธ์ การพัฒนาลำนักงานอธิการบดีมหาวิทยาลัยพะเยา ซึ่งได้ตระหนักถึงการวางแผนการนำแผนไปสู่การปฏิบัติ และการติดตามประเมินผลขององค์กรอย่างมีประสิทธิภาพและประสิทธิผล จึงได้จัดทำแผนกลยุทธ์ พ.ศ.2567 ขึ้นภายใต้กรอบทิศทางของแผนพัฒนามหาวิทยาลัย โดยมีการดำเนินการ ดังนี้

กระบวนการที่ 1 : มิถุนายน 2566

- ผู้อำนวยการ หัวหน้างาน และผู้รับผิดชอบในการจัดทำแผนของหน่วยงาน เข้าร่วมรับฟังการแถลงนโยบายและวิสัยทัศน์ของอธิการบดี มหาวิทยาลัยพะเยา และแนวทางการจัดทำแผนยุทธศาสตร์การพัฒนามหาวิทยาลัยพะเยา

- นำนโยบายและแนวทางการจัดทำแผนยุทธศาสตร์การพัฒนาของมหาวิทยาลัยพะเยา เผยแพร่ให้บุคลากรภายใน ได้รับทราบและศึกษา เพื่อเตรียมการจัดทำแผนยุทธศาสตร์ และแผนปฏิบัติการ ต่อไป

กระบวนการที่ 2 ในระหว่างวันที่ 8-10 มิถุนายน 2566 ได้จัดโครงการเพื่อทบทวนและจัดทำแผนยุทธศาสตร์และแผนปฏิบัติการสำนักงานอธิการบดี ดังนี้

- ประชุมระดมความคิดเห็นในการจัดทำแผนยุทธศาสตร์ เพื่อพัฒนาลำนักงานอธิการบดีมหาวิทยาลัยพะเยา
- ร่วมกันติดตามประเมินผลความสำเร็จตามแผนปฏิบัติการประจำปีงบประมาณ 2566 เพื่อสรุปผลการดำเนินงานและนำไปสู่แผนปฏิบัติการประจำปีงบประมาณ 2567 ให้สอดคล้องกับแผนยุทธศาสตร์การพัฒนามหาวิทยาลัย ปีงบประมาณ 2567 และแผนยุทธศาสตร์การพัฒนาลำนักงานอธิการบดี ประจำปีงบประมาณ 2567

กระบวนการที่ 3 : สิงหาคม 2566

- จัดทำแผนยุทธศาสตร์เพื่อพัฒนาลำนักงานอธิการบดี มหาวิทยาลัยพะเยา ประจำปีงบประมาณ พ.ศ. 2567 แผนปฏิบัติการประจำปี แผนบริหารจัดการความเสี่ยงและความโปร่งใส และแผนป้องกันการทุจริต

กระบวนการที่ 4 : ตุลาคม 2566

เริ่มดำเนินการตามแผนยุทธศาสตร์เพื่อการพัฒนาสำนักงานอธิการบดีมหาวิทยาลัยพะเยา ประจำปีงบประมาณ พ.ศ. 2567 แผนปฏิบัติการประจำปี แผนบริหารจัดการความเสี่ยงและความโปร่งใส และแผนป้องกันการทุจริต

แผนยุทธศาสตร์เพื่อการพัฒนาสำนักงานอธิการบดีมหาวิทยาลัยพะเยา

สำนักงานอธิการบดีมหาวิทยาลัยพะเยา ได้กำหนดพันธกิจหลักที่สอดคล้องกับแผนพัฒนามหาวิทยาลัยพะเยา นโยบายและวิสัยทัศน์ของอธิการบดีมหาวิทยาลัยพะเยา ที่มีเป้าหมายในการพัฒนาคน พัฒนางาน ให้สอดคล้องกับนโยบายของมหาวิทยาลัยพะเยา เพื่อสร้างและพัฒนาคนในศตวรรษที่ 21

สำนักงานอธิการบดีมหาวิทยาลัยพะเยา จึงได้กำหนดพันธกิจหลักและประเด็นยุทธศาสตร์เพื่อสนับสนุนให้การดำเนินงานตามอำนาจหน้าที่ที่กำหนดไว้ในพระราชบัญญัติมหาวิทยาลัยพะเยา มุ่งเน้นการเสริมสร้างวัฒนธรรมองค์กรให้เกิดการสื่อสารที่เปิดกว้าง การทำงานที่ให้ผลการดำเนินการที่ดี และบุคลากรมีความผูกพันรวมทั้งการพัฒนาระบบการบริหารจัดการในหน่วยงาน ทั้งด้านการพัฒนาระบบบริหารงานบุคคลที่มุ่งเน้นสมรรถนะและจริยธรรม และมุ่งเน้นบริหารงานแบบธรรมาภิบาล

(1) กรอบประเด็นยุทธศาสตร์ของมหาวิทยาลัย



กรอบประเด็นยุทธศาสตร์มหาวิทยาลัยพะเยา ประจำปีงบประมาณ พ.ศ.2567-2571		
วิสัยทัศน์ของมหาวิทยาลัย	มหาวิทยาลัยสร้างปัญญา เพื่อนวัตกรรมชุมชน สู่สากล อย่างยั่งยืน	
พันธกิจของมหาวิทยาลัย	<ol style="list-style-type: none"> 1. พัฒนากำลังคนที่มีสมรรถนะและทักษะแห่งอนาคต 2. วิจัยและนวัตกรรมพัฒนาเศรษฐกิจสังคม และชุมชน 3. บริการวิชาการด้วยองค์ความรู้และนวัตกรรม 4. ทำนุบำรุงศิลปและวัฒนธรรมและสืบสานเอกลักษณ์ความเป็นไทย 5. บริหารจัดการทันสมัยมีประสิทธิภาพ โปร่งใส และมีธรรมาภิบาล 	
ประเด็นยุทธศาสตร์ของส่วนงาน	ยุทธศาสตร์ที่ 4 การส่งเสริมการทำนุบำรุงศิลปและวัฒนธรรม เพื่อความเป็นไทยและเอกลักษณ์ของชาติ	ยุทธศาสตร์ที่ 5 การพัฒนาระบบบริหารจัดการที่ทันสมัย มีประสิทธิภาพ โปร่งใส และมีธรรมาภิบาล

(2) กรอบความเชื่อมโยงประเด็นยุทธศาสตร์ของมหาวิทยาลัยกับแผนปฏิบัติการของหน่วยงาน

กรอบประเด็นยุทธศาสตร์มหาวิทยาลัยพะเยา ประจำปีงบประมาณ พ.ศ.2567-2571		
วิสัยทัศน์	มหาวิทยาลัยสร้างปัญญา เพื่อนวัตกรรมชุมชน สู่สากล อย่างยั่งยืน	
พันธกิจ	<ol style="list-style-type: none"> 1. พัฒนากำลังคนที่มีสมรรถนะและทักษะแห่งอนาคต 2. วิจัยและนวัตกรรมพัฒนาเศรษฐกิจสังคม และชุมชน 3. บริการวิชาการด้วยองค์ความรู้และนวัตกรรม 4. ทำนุบำรุงศิลปะและวัฒนธรรมและสืบสานเอกลักษณ์ความเป็นไทย 5. บริหารจัดการทันสมัยมีประสิทธิภาพ โปร่งใส และมีธรรมาภิบาล 	
ยุทธศาสตร์	ยุทธศาสตร์ที่ 4 การส่งเสริมการทำนุบำรุงศิลปะและวัฒนธรรม เพื่อความเป็นไทยและเอกลักษณ์ของชาติ	ยุทธศาสตร์ที่ 5 การพัฒนาระบบบริหารจัดการที่ทันสมัย มีประสิทธิภาพ โปร่งใส และมีธรรมาภิบาล
แผนปฏิบัติการประจำปี พ.ศ. 2567	<ol style="list-style-type: none"> 1.โครงการทำบุญสำนักงานอธิการบดี 2.โครงการพิธีถวายพระพรชัยมงคล สมเด็จพระกนิษฐาธิราชเจ้า กรมสมเด็จพระเทพรัตนราชสุดาฯสยามบรมราชกุมารี 2 เมษายน 	<ol style="list-style-type: none"> 1. โครงการติดตามและประเมินผลการดำเนินงานของผู้บริหาร 2. โครงการประชุมคณะกรรมการประจำสำนักงานอธิการบดีมหาวิทยาลัยพะเยา 3. โครงการความร่วมมือเพื่อเพิ่มพูนความรู้ และประสบการณ์ระหว่างหน่วยงาน ของผู้อำนวยการ/หัวหน้าหน่วยงาน ประจำปีงบประมาณ พ.ศ. 2567 4. โครงการแสดงความยินดีกับนิสิตผู้สำเร็จการศึกษา 5. โครงการพัฒนาศักยภาพบุคลากรสำนักงานอธิการบดี 6. โครงการทบทวนแผนยุทธศาสตร์และแผนปฏิบัติการสำนักงานอธิการบดี

มหาวิทยาลัย มีแผนระยะยาวคือ แผนยุทธศาสตร์การพัฒนารองงาน/หน่วยงานระยะ 5 ปี และแผนระยะสั้น คือ แผนปฏิบัติการประจำปี ส่วนงาน/หน่วยงาน ซึ่งจัดสรรทรัพยากรด้านการเงินและด้านอื่นๆ พร้อมใช้ในการสนับสนุนแผนปฏิบัติการจนประสบความสำเร็จ โดยอธิการบดีมอบรองอธิการบดีแต่ละฝ่ายและหัวหน้าส่วนงาน ซึ่งเป็นผู้รับผิดชอบหลักในการดำเนินงานตามพันธกิจของมหาวิทยาลัย จัดทำแผนยุทธศาสตร์และแผนปฏิบัติการประจำปี ซึ่งมีข้อมูลครอบคลุม กำลังคน งบประมาณ สิ่งสนับสนุนอื่นๆที่เกี่ยวข้อง รองอธิการบดีและหัวหน้าส่วนงานเสนอ แผนยุทธศาสตร์การพัฒนามหาวิทยาลัยและแผนปฏิบัติการประจำปีที่ผ่านการวิเคราะห์ข้อมูล รวบรวมส่งมายังกองแผนงาน เพื่อดำเนินการตรวจสอบให้ถูกต้องตามนโยบายการจัดสรรงบประมาณ โดยคำนึงถึงประสิทธิภาพในการใช้จ่ายงบประมาณ 3 ปีย้อนหลัง ประกอบกับข้อมูลคาดการณ์รายรับรายจ่ายที่จะเกิดขึ้น เพื่อกำหนดงบประมาณ ครุภัณฑ์ อัตรากำลัง สนับสนุนกิจกรรมตามแผนยุทธศาสตร์ และแผนปฏิบัติการที่เปลี่ยนแปลง เพื่อให้ได้มาซึ่งแผนปฏิบัติการที่สามารถสนองตอบตัวชี้วัดของส่วนงานได้อย่างมีประสิทธิภาพ และประสิทธิผล

(3) จำนวนโครงการตามแผนปฏิบัติการ ประจำปีงบประมาณ 2567

สำนักงานอธิการบดีมหาวิทยาลัยพะเยา

ส่วนงาน / ยุทธศาสตร์	จำนวนโครงการ / กิจกรรม	งบประมาณ (บาท)
สำนักงานอธิการบดีมหาวิทยาลัยพะเยา		
1.1 การเตรียมคนและเสริมสร้างศักยภาพคนให้มีสมรรถนะและทักษะแห่งอนาคต (ด้านการจัดการเรียนการสอน)	-	-
1.2 การเตรียมคนและเสริมสร้างศักยภาพคนให้มีสมรรถนะและทักษะแห่งอนาคต (ด้านคุณภาพนิสิต)	-	-
2.การสร้างงานวิจัยและนวัตกรรมพัฒนาเศรษฐกิจ สังคมและชุมชน	-	-
3.การบริการวิชาการและสร้างสรรค์พื้นที่การเรียนรู้เพื่อความเป็นอยู่ที่ดีทางสังคม	-	-
4.การส่งเสริมการทำนุบำรุงศิลปวัฒนธรรม เพื่อความเป็นไทยและเอกลักษณ์ของชาติ	2	35,000
5.การพัฒนาระบบบริหารจัดการที่ทันสมัย มีประสิทธิภาพ โปร่งใส และมีธรรมาภิบาล	6	1,445,000
รวม	8	1,480,000

(4) รายละเอียดโครงการตามแผนปฏิบัติการ ประจำปีงบประมาณ 2567

สำนักงานอธิการบดีมหาวิทยาลัยพะเยา ที่สอดคล้องกับแผนยุทธศาสตร์ที่ 4 และยุทธศาสตร์ที่ 5

ยุทธศาสตร์ที่ 4 การส่งเสริมการทำงานบำรุงศิลปวัฒนธรรม เพื่อความเป็นไทยและเอกลักษณ์ของชาติ

ที่	โครงการ	เป้าหมาย ความสำเร็จ ของโครงการ (ร้อยละ)	งบ ประมาณ	ระยะเวลา ดำเนินการ (เดือน)	ผู้รับผิดชอบ
1	<p>โครงการทำบุญสำนักงานอธิการบดี</p> <p>วัตถุประสงค์</p> <p>1. เพื่อความเป็นสิริมงคล และสร้างขวัญกำลังใจ แก่บุคลากร สำนักงานอธิการบดีมหาวิทยาลัยพะเยา</p> <p>2. เพื่อเสริมสร้างคุณธรรม และจริยธรรมในองค์กร</p> <p>3. เพื่อส่งเสริมการมีส่วนร่วมในการทำกิจกรรมร่วมกันของ บุคลากรอันเป็นประโยชน์ต่อภาพลักษณ์ อีกทั้งยังเป็นการ ทำนุบำรุงพระพุทธศาสนาและอนุรักษ์ประเพณี ศิลปวัฒนธรรมอันดีงามตามยุทธศาสตร์ของมหาวิทยาลัย</p> <p>ตัวชี้วัดกระบวนการ : ร้อยละของการดำเนินโครงการแล้ว เสร็จตรงตามแผนไม่น้อยกว่าร้อยละ 80</p> <p>ตัวชี้วัดผลลัพธ์ : ผู้เข้าร่วมโครงการมีความพึงพอใจ ไม่น้อยกว่า ร้อยละ 80</p>	ร้อยละ 80	20,000	ธันวาคม 2566	งานบริหาร ทั่วไป
2	<p>โครงการพิธีถวายพระพรชัยมงคล สมเด็จพระกนิษฐาธิราช เจ้ากรมสมเด็จพระเทพรัตนราชสุดาฯ สยามบรมราชกุมารี 2 เมษายน</p> <p>วัตถุประสงค์ : เพื่อเป็นการส่งเสริมให้บุคลากรและนิสิต ทำความดีถวายเป็นพระราชกุศล และแสดงออกถึง ความจงรักภักดีต่อสถาบันพระมหากษัตริย์</p> <p>ตัวชี้วัดกระบวนการ : ร้อยละของการดำเนินโครงการแล้ว เสร็จตรงตามแผนไม่น้อยกว่าร้อยละ 80</p> <p>ตัวชี้วัดผลลัพธ์ : ผู้เข้าร่วมโครงการมีความพึงพอใจ ไม่น้อยกว่า ร้อยละ 80</p>	ร้อยละ 80	15,000	เมษายน 2567	งานบริหาร ทั่วไป
	รวมงบประมาณ		35,000		

ยุทธศาสตร์ที่ 5 การพัฒนาระบบบริหารจัดการที่ทันสมัย มีประสิทธิภาพ โปร่งใส และมีธรรมาภิบาล

ที่	โครงการ	เป้าหมาย ความสำเร็จ ของโครงการ (ร้อยละ)	งบ ประมาณ	ระยะเวลา ดำเนินการ (เดือน)	ผู้รับผิดชอบ
1	<p>โครงการติดตามและประเมินผลการดำเนินงานของผู้บริหาร</p> <p>วัตถุประสงค์</p> <ol style="list-style-type: none"> 1. เพื่อติดตามและประเมินผลการดำเนินงานของผู้บริหาร ในช่วงระยะเวลาของการประเมิน 2. เพื่อให้ทราบจุดแข็ง จุดอ่อน โอกาสในการพัฒนา ข้อจำกัด และข้อควรปรับปรุงของมหาวิทยาลัย 3. เพื่อนำผลการประเมินและข้อเสนอแนะเสนอต่อสภามหาวิทยาลัย ให้ใช้เป็นข้อมูลในการสนับสนุนและส่งเสริม การพัฒนามหาวิทยาลัยและส่วนงาน รวมถึงการปฏิบัติ หน้าที่ของผู้บริหาร 4. เพื่อใช้เป็นข้อมูลในการติดตามผลการดำเนินงาน และปฏิบัติตามข้อเสนอแนะจากสภามหาวิทยาลัยใน วงรอบของการประเมินครั้งต่อไป <p>ตัวชี้วัดกระบวนการ : ร้อยละของการดำเนินโครงการแล้ว เสร็จตรงตามแผนไม่น้อยกว่าร้อยละ 80</p> <p>ตัวชี้วัดผลลัพธ์ : ผลลัพธ์การดำเนินงานของผู้บริหาร เป็นไปตามเกณฑ์การประเมินผล</p>	ร้อยละ 80	1,000,000	6 เดือน (ต.ค.66- มี.ค.67)	งานประสาน ภารกิจ อธิการบดี
2	<p>โครงการประชุมคณะกรรมการสำนักงานอธิการบดี มหาวิทยาลัยพะเยา</p> <p>วัตถุประสงค์</p> <ol style="list-style-type: none"> 1. เพื่อเสริมสร้างความความสัมพันธ์อันดี รวมทั้งการ ประสานงานระหว่างหน่วยงานมากยิ่งขึ้น 2. เพื่อเป็นการแลกเปลี่ยนเรียนรู้ร่วมกันระหว่างหน่วยงาน 3. เสริมสร้างวัฒนธรรมองค์กร ให้เกิดการสื่อสารค่านิยมและ วัฒนธรรมองค์กรที่ดีร่วมกัน <p>ตัวชี้วัดกระบวนการ : ร้อยละของการดำเนินโครงการแล้ว เสร็จตรงตามแผนไม่น้อยกว่าร้อยละ 80</p> <p>ตัวชี้วัดผลลัพธ์</p> <ol style="list-style-type: none"> 1. ผู้เข้าร่วมโครงการมีความพึงพอใจ ไม่น้อยกว่าร้อยละ 80 2. มีความความสัมพันธ์อันดี รวมทั้งการประสานงานระหว่าง หน่วยงานมากยิ่งขึ้น 	ร้อยละ 80	30,000	12 เดือน (ต.ค.66- ก.ย.67)	งานบริหาร ทั่วไป
3	<p>โครงการความร่วมมือเพื่อเพิ่มพูนความรู้ และประสบการณ์ ระหว่างหน่วยงาน ของผู้อำนวยการ/หัวหน้าหน่วยงาน ประจำปีงบประมาณ พ.ศ. 2567</p> <p>วัตถุประสงค์</p> <ol style="list-style-type: none"> 1. เพื่อเสริมสร้างความสัมพันธ์อันดี รวมทั้งการประสานงาน ระหว่างหน่วยงานสำนักงานอธิการบดี 2. เพื่อเสริมสร้างความรู้ความเข้าใจในเรื่องที่เกี่ยวข้องกับการ บริหารงานสำหรับผู้บริหาร 	ร้อยละ 80	125,000	มี.ค.67	งานบริหาร ทั่วไป

ที่	โครงการ	เป้าหมายความสำเร็จของโครงการ (ร้อยละ)	งบประมาณ	ระยะเวลาดำเนินการ (เดือน)	ผู้รับผิดชอบ
4	ตัวชี้วัดกระบวนการ : ร้อยละของการดำเนินโครงการแล้วเสร็จตรงตามแผนไม่น้อยกว่าร้อยละ 80				
	ตัวชี้วัดผลลัพธ์ 1. ผู้เข้าร่วมโครงการมีความพึงพอใจ ไม่น้อยกว่าร้อยละ 80 2. มีความความสัมพันธ์อันดี รวมทั้งการประสานงานระหว่างหน่วยงานมากยิ่งขึ้น				
	โครงการแสดงความยินดีกับนิสิตผู้สำเร็จการศึกษา				
	วัตถุประสงค์ 1. เพื่อเป็นการแสดงความยินดีกับนิสิตผู้สำเร็จการศึกษา 2. เพื่อเสริมสร้างวัฒนธรรมองค์กร ให้เกิดการสื่อสารค่านิยมและวัฒนธรรมองค์กรที่ดีร่วมกัน	ร้อยละ 80	10,000	ก.พ.67	งานบริหารทั่วไป
ตัวชี้วัดกระบวนการ : ร้อยละของการดำเนินโครงการแล้วเสร็จตรงตามแผนไม่น้อยกว่าร้อยละ 80					
ตัวชี้วัดผลลัพธ์ : นิสิตผู้สำเร็จการศึกษาเกิดความภาคภูมิใจในความสำเร็จของตนเองที่ได้สำเร็จการศึกษา					
5	โครงการพัฒนาศักยภาพบุคลากรสำนักงานอธิการบดี				
	วัตถุประสงค์ 1. เพื่อส่งเสริมและสนับสนุนบุคลากรในการพัฒนาความรู้ความสามารถ ทักษะและสมรรถนะ ตลอดจนเปิดโอกาสให้บุคลากรได้พัฒนาตนเองเพื่อให้เข้าสู่ตำแหน่งที่สูงขึ้น 2. เพื่อสร้างความสามัคคี และเป็นขวัญกำลังใจแก่บุคลากรภายในหน่วยงาน	ร้อยละ 80	180,000	12 เดือน (ต.ค.66-ก.ย.67)	งานบริหารทั่วไป
	ตัวชี้วัดกระบวนการ : ร้อยละของการดำเนินโครงการแล้วเสร็จตรงตามแผนไม่น้อยกว่าร้อยละ 80				
	ตัวชี้วัดผลลัพธ์ : จำนวนบุคลากรที่ได้ฝึกอบรมและพัฒนาความรู้ความสามารถของตนเอง ไม่น้อยกว่าร้อยละ 80				
6	โครงการทบทวนแผนยุทธศาสตร์และแผนปฏิบัติการสำนักงานอธิการบดี				
	วัตถุประสงค์ 1. เพื่อทบทวนและจัดทำแผนยุทธศาสตร์และแผนปฏิบัติการสำนักงานอธิการบดี 2. เพื่อให้บุคลากรมีส่วนร่วมในการจัดทำแผนปฏิบัติงานโครงการ/กิจกรรม	ร้อยละ 80	100,000	พ.ค.67	งานบริหารทั่วไป
	ตัวชี้วัดกระบวนการ : ร้อยละของการดำเนินโครงการแล้วเสร็จตรงตามแผนไม่น้อยกว่าร้อยละ 80				
	ตัวชี้วัดผลลัพธ์ 1. บุคลากรมีความพึงพอใจต่อภาพรวมของโครงการ ไม่น้อยกว่าร้อยละ 80 2. บุคลากรได้มีส่วนร่วมในการจัดทำแผนยุทธศาสตร์และแผนปฏิบัติการสำนักงานอธิการบดี				
รวมงบประมาณ			1,480,000		

บทที่ 4

การประเมินความสำเร็จ และการติดตามประเมินผล

4.1 การประเมินความสำเร็จของแผนยุทธศาสตร์

(1) การสร้างความรู้ความเข้าใจแก่บุคลากรของสำนักงานอธิการบดี

เพื่อสร้างความตระหนักถึงความสำคัญของการผลักดันแผนยุทธศาสตร์พัฒนามหาวิทยาลัยพะเยา ประจำปีงบประมาณ พ.ศ. 2567 - 2571 ไปสู่การปฏิบัติ โดยมีระบบและกลไก ดังนี้

1.1 เผยแพร่นโยบายและทิศทางการพัฒนามหาวิทยาลัยพะเยา ตามแผนยุทธศาสตร์การพัฒนามหาวิทยาลัยพะเยา ประจำปีงบประมาณ พ.ศ. 2567 - 2571 ต่อบุคลากรสำนักงานอธิการบดี

1.2 สนับสนุนการมีส่วนร่วมในการเสนอความคิดเห็นในการจัดทำแผนยุทธศาสตร์การพัฒนามหาวิทยาลัยพะเยา แผนปฏิบัติการประจำปี และแผนบริหารจัดการความเสี่ยงและความโปร่งใส

(2) กำหนดผู้รับผิดชอบในการจัดทำแผนยุทธศาสตร์สำนักงานอธิการบดี

2.1 กำหนดตัวผู้รับผิดชอบในการจัดทำแผนยุทธศาสตร์สำนักงานอธิการบดี(ผู้รับผิดชอบหลัก) และระดับบุคคล

2.2 กำหนดให้บุคลากรทุกคนในหน่วยงาน ได้มีส่วนร่วมในการจัดทำแผนของสำนักงานอธิการบดี

(3) การติดตามประเมินผลการดำเนินงานเพื่อให้บรรลุตามเป้าหมายและตัวชี้วัดของแผนยุทธศาสตร์

3.1 ศึกษานโยบายและวิสัยทัศน์ของอธิการบดีมหาวิทยาลัยพะเยา และ แนวทางจัดทำแผนยุทธศาสตร์การพัฒนามหาวิทยาลัยพะเยา ประจำปีงบประมาณ พ.ศ. 2567 - 2571

3.2 สร้างความสอดคล้องของการประเมินผลการดำเนินงานตามแผนยุทธศาสตร์กับการประเมินการปฏิบัติงานตามระดับของตัวชี้วัดการดำเนินงานของสำนักงานอธิการบดี

3.3 ดำเนินการติดตามประเมินผลการดำเนินงานตามแผนยุทธศาสตร์ ตามตัวชี้วัดและตามรอบเวลาที่กำหนดอย่างต่อเนื่อง พร้อมทั้งการนำผลการประเมินมาปรับปรุงพัฒนาให้บรรลุเป้าหมายทั้งในเชิงปริมาณและเชิงคุณภาพ

3.4 รายงานผลการดำเนินงานตามแผนยุทธศาสตร์ แผนปฏิบัติการประจำปี ต่อกองแผนงานมหาวิทยาลัยพะเยา และมหาวิทยาลัยตามลำดับ

4.2 การติดตามประเมินผล และการรายงานผลการดำเนินงาน

(1) แนวทางการติดตามประเมินผลแผนปฏิบัติการประจำปีงบประมาณ พ.ศ. 2567

แผนปฏิบัติการประจำปีงบประมาณ พ.ศ. 2567 มีวัตถุประสงค์เพื่อให้ทราบถึงความก้าวหน้าของการดำเนินงาน ปัญหา และอุปสรรค และเพื่อเป็นแนวทางในการปรับปรุงพัฒนามหาวิทยาลัยอย่างต่อเนื่อง รวมทั้งเพื่อนำประสบการณ์จากการทำงานไปกำหนดนโยบายการบริหารงานเพื่อพัฒนามหาวิทยาลัยให้เจริญก้าวหน้าและบรรลุวิสัยทัศน์ของอธิการบดีต่อไป โดยมีกระบวนการประเมินด้วยการรวบรวมข้อมูลและวิเคราะห์ข้อมูลผลการดำเนินงานทั้งในเชิงปริมาณและคุณภาพ โดยเปรียบเทียบค่าเป้าหมายและแผนการดำเนินงานกับผลการดำเนินงานและการเบิกจ่ายงบประมาณของทุกส่วนงานในมหาวิทยาลัยพะเยา เพื่อเสนอต่อคณะกรรมการบริหารมหาวิทยาลัย และคณะกรรมการสภามหาวิทยาลัยตามลำดับ ดังรูปแสดงผังการประเมินต่อไปนี้



รูป:ผังการประเมินความสำเร็จของแผนยุทธศาสตร์

กองแผนงาน พัฒนาระบบการจัดการด้านงบประมาณและแผนงาน (ระบบ e-BUDGET) เพื่อนำมาใช้ในการเพิ่มขีดความสามารถในการติดตามประเมินผลการดำเนินงานตามแผนยุทธศาสตร์และแผนปฏิบัติการ รวมทั้งติดตามการใช้จ่ายเงินงบประมาณที่ถูกต้องแม่นยำ เชื่อถือได้ และมีความโปร่งใส ตรวจสอบผลการดำเนินงานได้ตลอดเวลา ซึ่งจะสามารถนำผลลัพธ์จากระบบ e-BUDGET ไปวิเคราะห์และรายงานผลการวิเคราะห์ในเชิงสารสนเทศสนับสนุนการตัดสินใจของผู้บริหารได้อย่างรวดเร็วและมีประสิทธิภาพ โดยขณะนี้อยู่ในระหว่างการเปิดใช้งานระบบในระยะที่ 3 ด้านการจัดการ วางแผนด้านงบประมาณประจำปี การวางแผนโครงการตามแผนปฏิบัติการประจำปี ด้านการรายงานการเบิกจ่ายงบประมาณตามแผนปฏิบัติการประจำปี และผลการดำเนินงานตามตัวชี้วัดของส่วนงาน ในรอบ 6 เดือน และรอบ 12 เดือน

(2) ระบบและกลไกการติดตามประเมินผลการปฏิบัติงาน

การติดตามประเมินผลการปฏิบัติงานเพื่อให้ทราบความสำเร็จของการบรรลุตามเป้าหมายและตัวชี้วัดของแผนยุทธศาสตร์ มีระบบและกลไกดังนี้

1) วางระบบการประเมินผลแผนยุทธศาสตร์ฯ เชิงบูรณาการที่มุ่งนำเสนอผลผลิต (Output) ผลลัพธ์ (Outcome) และผลกระทบ (Impact) โดยให้มีการประเมินตนเองเพื่อสร้างกระบวนการเรียนรู้ และให้มีการติดตามประเมินผลจากคณะกรรมการที่เป็นกลาง กำหนดเกณฑ์การประเมินที่ชัดเจน โปร่งใส มีมาตรฐานและถูกต้องตามหลักวิชาการ

2) สร้างความสอดคล้องของการประเมินผลการดำเนินงานตามแผนยุทธศาสตร์ฯ กับการประเมินการปฏิบัติงานตามระดับของตัวชี้วัดการดำเนินงาน ตั้งแต่ระดับหัวหน้าส่วนงาน ผู้อำนวยการ หัวหน้างาน และบุคลากรรายบุคคล

3) ดำเนินการติดตามประเมินผลการดำเนินงานตามแผนยุทธศาสตร์ฯ ตามตัวบ่งชี้และตามกรอบเวลาที่กำหนดอย่างต่อเนื่อง พร้อมทั้งการนำผลการประเมินมาปรับปรุงพัฒนาให้บรรลุเป้าหมายทั้งในเชิงปริมาณและเชิงคุณภาพ

4) รายงานผลการดำเนินงานตามแผนปฏิบัติการต่อคณบดี ต่ออธิการบดี คณะกรรมการบริหารมหาวิทยาลัย และสภามหาวิทยาลัย ตามลำดับ

(3) กรอบเวลาการติดตามประเมินผล

สำนักประเมินคุณธรรมและความโปร่งใส สำนักงานคณะกรรมการป้องกันและปราบปรามการทุจริตแห่งชาติ ได้กำหนดให้มีการติดตามประเมินผลแผนปฏิบัติการประจำปีงบประมาณ ปีงบประมาณละ 2 ครั้ง ผ่านทางการรายงานแผนปฏิบัติการ พ.ศ. 2567 รอบ 6 เดือน (ตุลาคม 2565 – มีนาคม 2567) และรอบ 12 เดือน (เมษายน 2567 – กันยายน 2567)

กองแผนงานติดตามผลการดำเนินโครงการตามแผนปฏิบัติการของทุกหน่วยงานภายในมหาวิทยาลัย ผ่านระบบ e Budget รายเดือน โดยพิจารณาการดำเนินโครงการและการใช้จ่ายงบประมาณตามแผนปฏิบัติการ เทียบเคียงกับแผนปฏิบัติการที่วางแผนไว้ในช่วงเวลาดังกล่าว ซึ่งจะพิจารณาตามปัจจัยที่เกี่ยวข้องประกอบด้วย

1. มีการดำเนินการล่าช้ากว่าแผนปฏิบัติการที่กำหนด
2. การใช้จ่ายงบประมาณคลาดเคลื่อนจากแผนการใช้จ่ายงบประมาณที่กำหนดไว้
3. ความสำเร็จของตัวชี้วัดตามแผนปฏิบัติการที่กำหนดไว้
4. การเปลี่ยนแปลงทางสังคมที่ส่งผลกระทบต่อความท้าทายเชิงกลยุทธ์ตามแผนปฏิบัติการที่ตอบสนองอยู่

กองแผนงานจัดทำรายงานสรุปผลการติดตามการดำเนินงานตามแผนปฏิบัติการ เสนอต่อรองอธิการบดีฝ่ายนโยบายและแผนเพื่อพิจารณา และถ่ายทอดผลการติดตามการดำเนินงานตามแผนปฏิบัติการแก่หัวหน้าส่วนงาน ผ่านที่ประชุมคณะกรรมการบริหารมหาวิทยาลัย พร้อมมอบหมายให้ส่วนงานพิจารณาปรับเปลี่ยนแผนปฏิบัติการให้สอดคล้องและมุ่งเน้นความสำเร็จของการดำเนินงาน กองแผนงานจัดทำรายงานผลการดำเนินงานตามแผนปฏิบัติการ รอบ 6 เดือน เสนอต่อที่ประชุมคณะกรรมการบริหารมหาวิทยาลัย เพื่อรับฟังข้อเสนอแนะและแนวทางการปรับเปลี่ยนการปฏิบัติการจากผู้บริหารระดับสูง กองแผนงานจัดทำรายงานผลการดำเนินงานตามแผนปฏิบัติการ รอบ 12 เดือน เสนอต่อที่ประชุมสภามหาวิทยาลัยเพื่อรับฟังข้อเสนอแนะและแนวทางการปรับปรุงกระบวนการดำเนินงานในรอบปีถัดไป

(4) องค์ประกอบของรายงานผลการดำเนินงาน

การรายงานผลประเมินความสำเร็จของแผนปฏิบัติการ ประจำปีงบประมาณ พ.ศ. 2567 ได้มีการติดตามประเมินผลและรายงานผลการดำเนินงานรอบ 6 เดือน และรอบ 12 เดือน เสนอต่อคณะกรรมการบริหารมหาวิทยาลัยพะเยา และเผยแพร่ตามข้อกำหนด ITA โดยมีองค์ประกอบของการรายงาน ดังนี้

1) การรายงานผลการประเมินความสำเร็จของแผนปฏิบัติการ สำนักงานอธิการบดีมหาวิทยาลัยพะเยา ประจำปีงบประมาณ พ.ศ. 2567 รอบ 6 เดือน และรอบ 12 เดือน

2) การรายงานผลการประเมินความสำเร็จของยุทธศาสตร์การพัฒนา สำนักงานอธิการบดีมหาวิทยาลัยพะเยา ประจำปีงบประมาณ พ.ศ. 2567

ซึ่งกระบวนการปฏิบัติงานทั้งหมด จะปฏิบัติการผ่านระบบการจัดการด้านงบประมาณและแผนงาน (e-Budget) และใช้ข้อมูลจากระบบการจัดการด้านงบประมาณและแผนงาน (e-Budget) ในการรายงานผลการปฏิบัติงานประจำปีงบประมาณนั้น ๆ
