



แผนยุทธศาสตร์

ประจำปีงบประมาณ พ.ศ. 2566

สำนักงานอธิการบดีมหาวิทยาลัยพะเยา

มหาวิทยาลัยพะเยา

คำนำ

แผนยุทธศาสตร์การพัฒนาลำนักงานอธิการบดี ประจำปีงบประมาณ พ.ศ. 2566 – 2570 ฉบับนี้ จัดทำขึ้นเพื่อให้เป็นแนวทางในการพัฒนาหน่วยงาน และใช้เป็นคู่มือในการบริหารจัดการ เสริมสร้างความเข้าใจเกี่ยวกับทิศทางการปฏิบัติงาน และการพัฒนาหน่วยงานของบุคลากรในหน่วยงาน โดยมีเนื้อหาสาระเกี่ยวกับการศึกษาสภาพปัจจุบัน สภาพแวดล้อมปัจจัยทั้งภายในและภายนอก เพื่อกำหนดทิศทาง และแนวทางในการพัฒนาซึ่งประกอบด้วย วิสัยทัศน์ พันธกิจ ค่านิยมองค์กร สมรรถนะหลักขององค์กร ประเด็นยุทธศาสตร์ เป้าประสงค์ และกลยุทธ์ ซึ่งนำไปสู่การแปลงแผนยุทธศาสตร์เป็นแผนปฏิบัติการประจำปี (โครงการ/กิจกรรม) เพื่อนำไปปฏิบัติและประเมินผลการดำเนินงานต่อไป

สำนักงานอธิการบดีมหาวิทยาลัยพะเยา หวังเป็นอย่างยิ่งว่าแผนยุทธศาสตร์ ประจำปีงบประมาณ พ.ศ. 2566 ฉบับนี้ จะสามารถใช้เป็นแนวทางในการกำหนดแผนการปฏิบัติงานของสำนักงานอธิการบดีมหาวิทยาลัยพะเยา เพื่อให้บรรลุตามวิสัยทัศน์ และพันธกิจของสำนักงานอธิการบดีมหาวิทยาลัยพะเยา และตอบสนองต่อการดำเนินงานของมหาวิทยาลัยให้บรรลุผลสำเร็จต่อไป



นายอานนท์ ญัตถ์ จินเอียด

ผู้อำนวยการสำนักงานอธิการบดีมหาวิทยาลัยพะเยา

สารบัญ

	หน้า
ประวัติความเป็นมา	1
วิสัยทัศน์ ปณิธาน และพันธกิจ	1
โครงสร้างองค์กรและการบริหารภายในสำนักงานอธิการบดี	2
บุคลากร	2
งบประมาณ	5
การวิเคราะห์สภาพแวดล้อม (SWOT Analysis)	6
การดำเนินโครงการตามแผนปฏิบัติการ ประจำปีงบประมาณ พ.ศ. 2566	
จำแนกตามความเชื่อมโยงกับยุทธศาสตร์ของมหาวิทยาลัยพะเยา	
ประเด็นยุทธศาสตร์ที่ 4	8
ประเด็นยุทธศาสตร์ที่ 5	8
การประเมินความสำเร็จของแผนยุทธศาสตร์	10

1. ประวัติความเป็นมา

เมื่อวันที่ 12 กรกฎาคม 2553 พระบาทสมเด็จพระเจ้าอยู่หัวภูมิพลอดุลยเดช ได้มีพระบรมราชโองการโปรดเกล้าฯ ให้ตราพระราชบัญญัติมหาวิทยาลัยพะเยา พ.ศ. 2553 ขึ้น และประกาศในราชกิจจานุเบกษา เมื่อวันที่ 16 กรกฎาคม 2553 จึงถือได้ว่า มหาวิทยาลัยพะเยา ได้แยกออกจากมหาวิทยาลัยนเรศวร เป็นมหาวิทยาลัยในกำกับของรัฐ ที่ไม่เป็นส่วนราชการอย่างเต็มรูปแบบ

มหาวิทยาลัยพะเยา ได้จัดตั้งส่วนงานบริหารมหาวิทยาลัยตามมาตรา 7 (2) แห่งพระราชบัญญัติมหาวิทยาลัยพะเยา พ.ศ. 2553 โดยเรียกชื่อว่า สำนักงานอธิการบดี มหาวิทยาลัยพะเยา และมหาวิทยาลัยได้กำหนดภาระหน้าที่ และความรับผิดชอบของสำนักงานอธิการบดี ซึ่งกำหนดให้สำนักงานอธิการบดี (Office of the President) มีภาระหน้าที่ในการสนับสนุนการบริหารของมหาวิทยาลัย เพื่อให้บรรลุวัตถุประสงค์ และพันธกิจของมหาวิทยาลัย และภาระหน้าที่อื่น ตามที่ได้รับมอบหมาย

ปัจจุบันสำนักงานอธิการบดีมหาวิทยาลัยพะเยา ประกอบด้วยหน่วยงานย่อยภายในสำนักงานอธิการบดีจำนวน 5 งาน ดังนี้

1. งานบริหารทั่วไป
2. งานประสานภารกิจอธิการบดี
3. งานเลขานุการ
4. งานออกแบบและก่อสร้าง
5. งานพัสดุ

2. วิสัยทัศน์ ปณิธาน และพันธกิจ

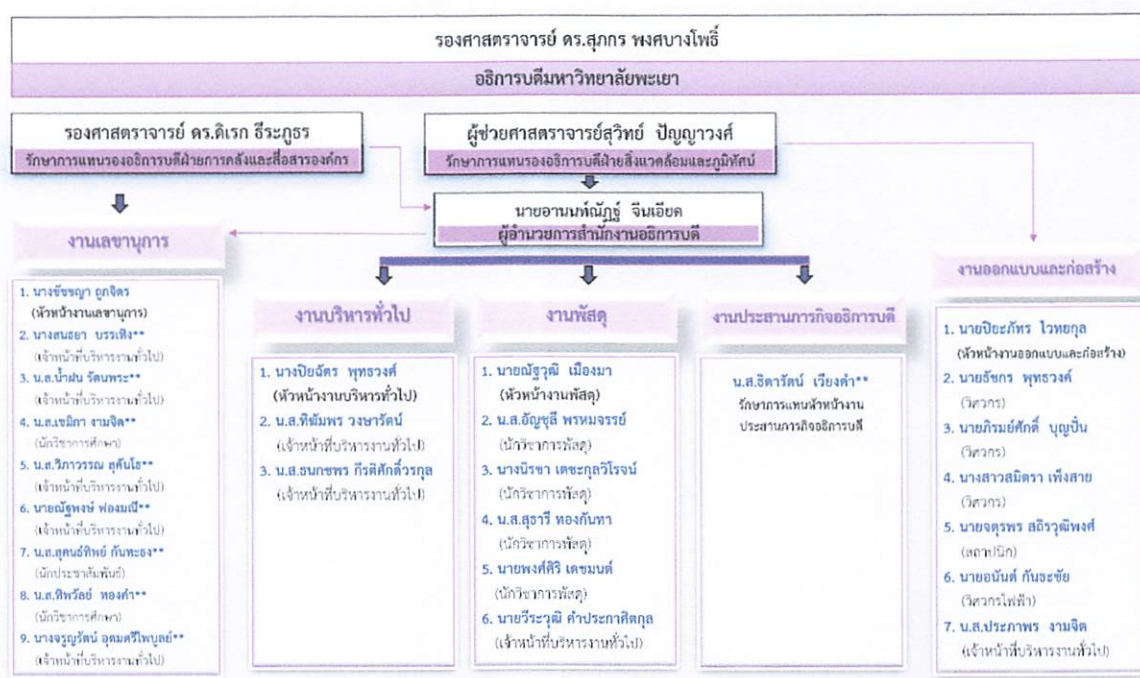
วิสัยทัศน์ เป็นหน่วยงานที่มีการบริหารจัดการ และการให้บริการ อย่างมีคุณภาพ และมีประสิทธิภาพ

ปณิธาน มุ่งมั่นปฏิบัติงาน และให้บริการที่มีคุณภาพภายใต้ระบบการบริหารจัดการที่มีประสิทธิภาพ และมีธรรมาภิบาล

พันธกิจ

1. สนับสนุนและส่งเสริมการบริหารจัดการ และการดำเนินงานตามพันธกิจของมหาวิทยาลัย
2. ประสานพันธกิจ และขับเคลื่อนนโยบายมหาวิทยาลัยสู่การปฏิบัติ

3. โครงสร้างองค์กรและการบริหารงานภายในสำนักงานอธิการบดีมหาวิทยาลัยพะเยา



หมายเหตุ : **ขออิมตัวมาช่วยปฏิบัติงาน

4. บุคลากร

ในปีงบประมาณ พ.ศ. 2566 สำนักงานอธิการบดีมหาวิทยาลัยพะเยา มีบุคลากรจำนวนทั้งสิ้น 18 คน แยกตามตำแหน่ง สังกัด และคุณวุฒิการศึกษา ดังนี้

ตำแหน่ง / สังกัด	วุฒิการศึกษา		จำนวนรวม
	ปริญญาตรี	ปริญญาโท	
1. ผู้อำนวยการสำนักงานอธิการบดี		1	1
2. งานบริหารทั่วไป			
ตำแหน่ง เจ้าหน้าที่บริหารงานทั่วไป	2	1	3
3. งานพัสดุ			
ตำแหน่ง นักวิชาการพัสดุ	3	2	5
ตำแหน่ง เจ้าหน้าที่บริหารงานทั่วไป	1		1
4. งานออกแบบและก่อสร้าง			
ตำแหน่ง วิศวกร	4	1	5
ตำแหน่ง สถาปนิก	1		1
ตำแหน่ง เจ้าหน้าที่บริหารงานทั่วไป		1	1
5. งานเลขานุการ			
ตำแหน่ง นักประชาสัมพันธ์	1		1
รวมทั้งสิ้น	12	6	18

หมายเหตุ : ไม่รวมบุคลากรที่ขออิมตัวมาช่วยปฏิบัติงาน

สมรรถนะบุคลากร

การกำหนดสมรรถนะประจำตำแหน่งของบุคลากรสายสนับสนุนของมหาวิทยาลัยพะเยา ตามประกาศมหาวิทยาลัยพะเยา เรื่อง การกำหนดสมรรถนะ ความรู้ความสามารถ และทักษะที่จำเป็นในการปฏิบัติงานสำหรับบุคลากรมหาวิทยาลัยพะเยา พ.ศ. 2563 ลงวันที่ 4 ธันวาคม 2563 ได้กำหนดสมรรถนะที่จำเป็นในการปฏิบัติงานสำหรับบุคลากรมหาวิทยาลัยพะเยา ดังนี้

1. ด้านสมรรถนะหลัก ได้แก่
 - 1.1 มุ่งผลสัมฤทธิ์ (Achievement Motivation)
 - 1.2 การบริการที่ดี (Service Mind)
 - 1.3 การสั่งสมความเชี่ยวชาญในงานอาชีพ (Expertise)
 - 1.4 การยึดมั่นในความถูกต้องชอบธรรมและจริยธรรม (Integrity)
 - 1.5 การทำงานเป็นทีม (Teamwork)
2. ด้านสมรรถนะเฉพาะตามลักษณะงานที่ปฏิบัติ
 - 2.1 การคิดวิเคราะห์ (Analytical Thinking)
 - 2.2 การมองภาพองค์รวม (Conceptual Thinking)
 - 2.3 การใส่ใจและพัฒนาผู้อื่น (Caring Others)
 - 2.4 การสั่งการตามอำนาจหน้าที่ (Holding People Accountable)
 - 2.5 การสืบเสาะหาข้อมูล (Information Seeking)
 - 2.6 ความเข้าใจข้อแตกต่างทางวัฒนธรรม (Cultural Sensitivity)
 - 2.7 ความเข้าใจผู้อื่น (Interpersonal Understanding)
 - 2.8 ความเข้าใจองค์กร และระบบงาน/ราชการ (Organizational Commitment)
 - 2.9 การดำเนินการเชิงรุก (Proactive ness)
 - 2.10 การตรวจสอบความถูกต้องตามกระบวนการ (Concern for Order)
 - 2.11 ความมั่นใจในตนเอง (Self Confidence)
 - 2.12 ความยืดหยุ่นผ่อนปรน (Flexibility)
 - 2.13 ศิลปะการสื่อสารจูงใจ (Communication & Influencing)
 - 2.14 สุนทรียภาพทางศิลปะ (Aesthetic Quality)
 - 2.15 ความผูกพันที่มีต่อองค์กร (Organizational Commitment)
 - 2.16 การสร้างสัมพันธ์ภาพ (Relationship Building)
3. ด้านสมรรถนะทางการบริหาร
 - 3.1 ภาวะผู้นำ (Leadership)
 - 3.2 วิสัยทัศน์ (Visioning)
 - 3.3 การวางแผนกลยุทธ์ภาครัฐ (Strategic Orientation)
 - 3.4 ศักยภาพเพื่อนำการปรับเปลี่ยน (Change Leadership)
 - 3.5 การควบคุมตนเอง (Self Control)
 - 3.6 การสอนงานและการมอบหมายงาน (Coaching and Empowering Others)

การกำหนดความรู้ความสามารถ และทักษะที่จำเป็นในการปฏิบัติงานสำหรับบุคลากร มหาวิทยาลัยพะเยา ดังนี้

1. ความรู้ความสามารถที่จำเป็นสำหรับการปฏิบัติงาน
2. ความรู้เรื่องกฎหมายและกฎระเบียบ
3. ทักษะการใช้คอมพิวเตอร์
4. ทักษะการใช้ภาษาอังกฤษ

ผลการประเมินการปฏิบัติงานของบุคลากร

ตามข้อบังคับมหาวิทยาลัย ว่าด้วยการบริหารงานบุคคล พ.ศ. 2563 และประกาศมหาวิทยาลัย เรื่อง หลักเกณฑ์และวิธีการประเมินผลการปฏิบัติงานของพนักงานมหาวิทยาลัยพะเยา พ.ศ.2564 ได้กำหนดให้มีการประเมินผลการปฏิบัติงานประจำปีของพนักงานมหาวิทยาลัย ปีละ 1 ครั้ง

เพื่อปรับปรุงและพัฒนาประสิทธิภาพในการปฏิบัติงาน และให้นำผลการประเมินไปใช้ประกอบการพิจารณาแล้วแต่กรณี สำนักงานอธิการบดีได้นำแบบประเมินผลการปฏิบัติงานประจำปีพนักงานมหาวิทยาลัย ประเมินบุคลากร สังกัดสำนักงานอธิการบดี

โดยแยกแบบประเมินออกเป็น 2 องค์ประกอบ

1. องค์ประกอบที่ 1 ผลสัมฤทธิ์ของงาน ร้อยละ 80
2. องค์ประกอบที่ 2 พฤติกรรมการทำงาน ร้อยละ 20

แผนภูมิแสดงผลการประเมินการปฏิบัติงานของบุคลากรสำนักงานอธิการบดีมหาวิทยาลัยพะเยา ประจำปี 2565



ผลการประเมินการปฏิบัติงานของบุคลากรสำนักงานอธิการบดีมหาวิทยาลัยพะเยา ประจำปี 2565
คะแนนเฉลี่ยที่ได้ = 87.28 อยู่ในระดับดีมาก

5. งบประมาณ

งบประมาณที่ได้รับจัดสรรประจำปีงบประมาณ พ.ศ. 2562 - 2566 จำแนกตามประเภท ดังนี้

งบประมาณ ที่ได้รับจัดสรร จากเงิน รายได้ของ มหาวิทยาลัย	ประจำปีงบประมาณ พ.ศ. 2562 - 2566								
	2562		2563		2564		2565		2566
	จำนวนเงิน	จำนวนเงิน	เพิ่ม/ ลด	จำนวนเงิน	เพิ่ม/ ลด	จำนวนเงิน	เพิ่ม/ ลด	จำนวนเงิน	เพิ่ม/ ลด
	1,000,000	850,000	ลด 15%	1,250,000	เพิ่ม 47%	1,125,000	ลด 10%	1,125,000	เท่า เดิม

งบประมาณจำแนกตามประเภทรายจ่าย ประจำปีงบประมาณ พ.ศ. 2566 ดังนี้

ลำดับ	ประเภทรายจ่าย	งบประมาณ
	แผนงานจัดการศึกษาอุดมศึกษา	
1	กองทุนเพื่อการศึกษา	1,095,000.00
2	กองทุนสินทรัพย์ถาวร	30,000.00
	รวม	1,125,000.00

การวิเคราะห์สภาพแวดล้อม (SWOT Analysis) สำนักงานอธิการบดีมหาวิทยาลัยพะเยา

การประเมินสภาพแวดล้อมภายในและภายนอกองค์กร เป็นกระบวนการสำคัญอย่างหนึ่งในการจัดทำแผนยุทธศาสตร์ เพราะจะทำให้สามารถทราบถึงปัจจัยที่ส่งเสริมหรือเป็นข้อจำกัดหรือเป็นปัญหาอุปสรรคในการทำงาน การประเมินปัจจัยภายในอย่างตรงไปตรงมา ทำให้สามารถทราบถึงจุดแข็ง (Strengths) และจุดอ่อน (Weaknesses) ขององค์กรเพื่อนำจุดแข็งมาใช้ให้เกิดประโยชน์และหาวิธีการในการลดจุดอ่อนให้น้อยลง การประเมินปัจจัยภายนอกอย่างรอบด้าน จะช่วยให้องค์กรสามารถทราบถึงโอกาส (Opportunities) และอุปสรรค (Threats) ที่องค์กรเผชิญหน้า เพื่อหาทางใช้โอกาสที่มีให้เกิดประโยชน์และหาทางลดหรือหลีกเลี่ยงภัยคุกคามที่จะเกิดขึ้นกับองค์กร

ผลการวิเคราะห์หรือประเมินสภาพแวดล้อมภายใน

<p>จุดแข็ง (Strengths)</p>	<ol style="list-style-type: none"> 1. สำนักงานอธิการบดีอยู่ในช่วงเวลาการพัฒนา ทำให้สามารถรองรับการเปลี่ยนแปลงได้ 2. ผู้บริหารมีศักยภาพสามารถดำเนินงานตามแผนที่กำหนดไว้ รวมทั้งสามารถคาดการณ์ผลของการเปลี่ยนแปลง ปัจจัยแวดล้อมที่มีผลกระทบกับการบริหารจัดการของสำนักงานอธิการบดีได้ 3. เป็นหน่วยงานที่มีความใกล้ชิดผู้บริหารทำให้การตัดสินใจต่างๆ เป็นไปด้วยความรวดเร็ว คล่องตัว 4. วัฒนธรรมองค์กรในเรื่องความสัมพันธ์ระหว่างบุคคลเป็นไปอย่างกัลยาณมิตร 5. บุคลากรทำงานเป็นทีม และให้ความร่วมมือเป็นอย่างดีในทุกภารกิจ 6. มีวิสัยทัศน์ วัตถุประสงค์ และสิ่งอำนวยความสะดวกอื่นๆ มีจำนวนเพียงพอต่อจำนวนบุคลากร 7. มีระบบสารสนเทศที่ทันสมัยช่วยลดขั้นตอนในการทำงาน อำนวยความสะดวก และเพิ่มประสิทธิภาพในการปฏิบัติงาน
<p>จุดอ่อน (Weaknesses)</p>	<ol style="list-style-type: none"> 1. ขาดการบูรณาการการบริหารจัดการทรัพยากรภายในให้มีประสิทธิภาพสูงสุด 2. วิทยาการ/เทคโนโลยีที่ก้าวหน้าอย่างรวดเร็ว ทำให้บุคลากรพัฒนาไม่ทัน 3. บุคลากรยังขาดความเข้าใจในด้านการจัดทำแผนยุทธศาสตร์ / แผนกลยุทธ์ 4. มีการปรับเปลี่ยน / โยกย้าย โครงสร้างการบริหารงานบ่อยครั้ง 5. ทักษะที่จำเป็น (4Cs และ Digital Literacy) และศักยภาพของบุคลากรยังไม่เพียงพอตามความคาดหวัง

ผลการวิเคราะห์หรือประเมินสภาพแวดล้อมภายนอก

โอกาส (Opportunities)	<ol style="list-style-type: none"> 1. มหาวิทยาลัยให้ความสำคัญ ส่งเสริมและสนับสนุนการพัฒนาตนเองของบุคลากรทุกสายงาน 2. ผู้บริหารให้ความสำคัญกับการบริหารงานของสำนักงานอธิการบดี 3. มีเครือข่ายความร่วมมือจากผู้ประกอบการ ภาครัฐ ภาคเอกชน ที่เข้ามาสนับสนุนการปฏิบัติงานของสำนักงานอธิการบดี 4. มีการจัดสรรสวัสดิการสำหรับบุคลากรที่หลากหลาย เพื่อเป็นขวัญและกำลังใจในการปฏิบัติงาน
อุปสรรค (Threats)	<ol style="list-style-type: none"> 1. นโยบายของรัฐบาลที่เปลี่ยนแปลงบ่อยไม่เอื้อต่อการทำงาน 2. งบประมาณในการดำเนินงานถูกปรับลด 3. การเปลี่ยนแปลงด้านเทคโนโลยี ทำให้บุคลากรบางส่วนไม่สามารถปรับตัวให้ทัน

การดำเนินโครงการตามแผนปฏิบัติการ ประจำปีงบประมาณ พ.ศ. 2566

จำแนกตามความเชื่อมโยงกับยุทธศาสตร์ของมหาวิทยาลัยพะเยา

ประเด็นยุทธศาสตร์ที่ 4 การส่งเสริมการทำนุบำรุงศิลปะและวัฒนธรรมเพื่อความเป็นไทยและเอกลักษณ์ของชาติ

เป้าประสงค์	ตัวชี้วัด	ค่าเป้าหมาย					โครงการ/ กิจกรรม	งบ ประมาณ
		2566	2567	2568	2569	2570		
1. อนุรักษ์ฟื้นฟู ทำนุบำรุงศิลปะ วัฒนธรรมและ ภูมิปัญญาท้องถิ่น	จำนวนครั้งที่จัด โครงการต่อปี	3 ครั้ง	3 ครั้ง	3 ครั้ง	3 ครั้ง	3 ครั้ง	1. โครงการพิธีถวายพระพร ชัยมงคลเนื่องในโอกาสวัน คล้ายวันพระราชสมภพ สมเด็จพระกนิษฐาธิราช เจ้า กรมสมเด็จพระเทพ รัตนราชสุดาฯ สยาม บรมราชกุมารี 2 เม.ย.	15,000
							2. โครงการทำบุญ สำนักงานอธิการบดี	20,000
							3. โครงการแสดงความ ยินดีกับนิสิตผู้สำเร็จ การศึกษา	10,000

ประเด็นยุทธศาสตร์ที่ 5 การพัฒนาระบบบริหารจัดการที่ทันสมัย มีประสิทธิภาพโปร่งใส และมีธรรมาภิบาล

เป้าประสงค์	ตัวชี้วัด	ค่าเป้าหมาย					โครงการ/ กิจกรรม	งบ ประมาณ
		2566	2567	2568	2569	2570		
1. การบริหารงาน มีธรรมาภิบาล และความโปร่งใส อย่างยั่งยืน	ระดับผลประเมิน UP-ITA ไม่ต่ำกว่า A	A	A	A	A	A	1. โครงการประชุม คณะกรรมการประจำ สำนักงานอธิการบดี มหาวิทยาลัยพะเยา	40,000
							2. กิจกรรมการเตรียมความ พร้อมรับการประเมิน คุณธรรมและความโปร่งใส ในการดำเนินงาน	-
2. ผลการปฏิบัติงาน และการพัฒนาที่ดีและมี ประสิทธิภาพ	ค่าเฉลี่ยผล ประเมินของ บุคลากร	85 คะแนน ขึ้นไป	85 คะแนน ขึ้นไป	85 คะแนน ขึ้นไป	90 คะแนน ขึ้นไป	90 คะแนน ขึ้นไป	การประเมินผลการ ปฏิบัติงานประจำปีของ บุคลากรสำนักงาน อธิการบดี	-

เป้าประสงค์	ตัวชี้วัด	ค่าเป้าหมาย					โครงการ/ กิจกรรม	งบ ประมาณ
		2566	2567	2568	2569	2570		
3. เพื่อผลิตกำลังคนให้มีคุณลักษณะสมรรถนะและทักษะแห่งอนาคตตอบสนองความต้องการของตลาดแรงงาน	จำนวนชั่วโมงที่บุคลากรได้รับการพัฒนาต่อคนต่อปี	≥15ชม/ คน/ปี	≥15ชม/ คน/ปี	≥15ชม/ คน/ปี	≥15ชม/ คน/ปี	≥15ชม/ คน/ปี	1. โครงการพัฒนาศักยภาพบุคลากรสำนักงานอธิการบดี 2. โครงการพัฒนาศักยภาพของผู้ปฏิบัติงานด้านพัสดุ 3. โครงการอบรมหลักเกณฑ์และวิธีการกำหนดราคากลางงานก่อสร้าง ตามพ.ร.บ.การจัดซื้อจัดจ้าง	180,000 40,000 40,000
	มีเครือข่ายความร่วมมือจากแต่ละหน่วยงานเพื่อสนับสนุนการดำเนินงานของสำนักงานอธิการบดี	มีเครือข่ายภายใน จำนวน 2 เครือข่าย	มีเครือข่ายภายใน จำนวน 2 เครือข่าย	มีเครือข่ายภายใน จำนวน 2 เครือข่าย	มีเครือข่ายภายใน จำนวน 2 เครือข่าย	มีเครือข่ายภายใน จำนวน 2 เครือข่าย	มีเครือข่ายภายใน จำนวน 2 เครือข่าย	1. โครงการแลกเปลี่ยนเรียนรู้ทางด้านพัสดุ (KM) 2. โครงการความร่วมมือเพื่อเพิ่มทุนความรู้ และประสบการณ์ระหว่างหน่วยงาน ประจำปีงบประมาณ พ.ศ. 2566
		1. เครือข่ายสำนักงานอธิการบดี 2. เครือข่ายผู้ปฏิบัติงานพัสดุ						

การประเมินความสำเร็จของแผนยุทธศาสตร์

1. การสร้างความรู้ความเข้าใจแก่บุคลากรของสำนักงานอธิการบดี

เพื่อสร้างความตระหนักถึงความสำคัญของการผลักดันแผนยุทธศาสตร์การพัฒนามหาวิทยาลัยพะเยา ประจำปีงบประมาณ พ.ศ. 2566 - 2570 ไปสู่การปฏิบัติ โดยมีระบบและกลไก ดังนี้

1) เผยแพร่นโยบายและทิศทางการพัฒนามหาวิทยาลัยพะเยา ตามแผนยุทธศาสตร์การพัฒนามหาวิทยาลัยพะเยา ประจำปีงบประมาณ พ.ศ. 2566 - 2570 ต่อบุคลากรสำนักงานอธิการบดี

2) สนับสนุนการมีส่วนร่วมในการเสนอความคิดเห็นในการจัดทำแผนยุทธศาสตร์การพัฒนามหาวิทยาลัยพะเยา ประจำปีงบประมาณ พ.ศ. 2566 - 2570 ต่อบุคลากรสำนักงานอธิการบดี แผนปฏิบัติการประจำปี และแผนบริหารจัดการความเสี่ยงและความโปร่งใส

2. กำหนดผู้รับผิดชอบในการจัดทำแผนยุทธศาสตร์สำนักงานอธิการบดี

1) กำหนดตัวผู้รับผิดชอบในการจัดทำแผนยุทธศาสตร์สำนักงานอธิการบดี(ผู้รับผิดชอบหลัก) และระดับบุคคล

2) กำหนดให้บุคลากรทุกคนในสำนักงาน ได้มีส่วนร่วมในการจัดทำแผนของสำนักงานอธิการบดี

3) จัดทำคำสั่งแต่งตั้งคณะกรรมการเพื่อให้มีหน้าที่ในการจัดทำแผนยุทธศาสตร์

3. การติดตามประเมินผลการดำเนินงานเพื่อให้บรรลุตามเป้าหมายและตัวชี้วัดของแผนยุทธศาสตร์

1) ศึกษานโยบายและวิสัยทัศน์ของอธิการบดีมหาวิทยาลัยพะเยา และ แนวทางจัดทำแผนยุทธศาสตร์การพัฒนามหาวิทยาลัยพะเยา ประจำปีงบประมาณ พ.ศ. 2566 - 2570

2) สร้างความสอดคล้องของการประเมินผลการดำเนินงานตามแผนยุทธศาสตร์กับการประเมินการปฏิบัติงานตามระดับของตัวชี้วัดการดำเนินงานของสำนักงานอธิการบดี

3) ดำเนินการติดตามประเมินผลการดำเนินงานตามแผนยุทธศาสตร์ ตามตัวชี้วัดและตามรอบเวลาที่กำหนดอย่างต่อเนื่อง พร้อมทั้งการนำผลการประเมินมาปรับปรุงพัฒนาให้บรรลุเป้าหมายทั้งในเชิงปริมาณและเชิงคุณภาพ

4) รายงานผลการดำเนินงานตามแผนยุทธศาสตร์ แผนปฏิบัติการประจำปี ต่อกองแผนงานมหาวิทยาลัยพะเยา และมหาวิทยาลัยตามลำดับ