



แผนปฏิบัติการ
สำนักงานอธิการบดีมหาวิทยาลัยพะเยา
ประจำปีงบประมาณ พ.ศ. 2566

มหาวิทยาลัยพะเยา

คำนำ

แผนปฏิบัติการสำนักงานอธิการบดีมหาวิทยาลัยพะเยา ประจำปีงบประมาณ พ.ศ. 2566 ได้จัดทำขึ้นเพื่อให้สอดคล้องกับยุทธศาสตร์ทิศทางการพัฒนามหาวิทยาลัยพะเยา การจัดทำแผนฯ ฉบับนี้ เน้นการมีส่วนร่วมของผู้มีส่วนได้ส่วนเสียทุกกลุ่มมีการศึกษา แผนยุทธศาสตร์ชาติ และการเชื่อมโยงแผนยุทธศาสตร์ชาติ กับแผนยุทธศาสตร์มหาวิทยาลัย รวมทั้งการกำหนดแนวทางการติดตาม ประเมินผลแผนยุทธศาสตร์ไว้อย่างชัดเจน เพื่อขับเคลื่อนการพัฒนามหาวิทยาลัยพะเยา ให้บรรลุเป้าหมายอย่างเป็นรูปธรรม แผนปฏิบัติการ สำนักงานอธิการบดีมหาวิทยาลัยพะเยา ประจำปีงบประมาณ พ.ศ. 2566 นี้ประกอบด้วย โครงการตามแผนปฏิบัติการ จำนวน 11 โครงการ



นายอานนท์ฉัตร จินเอียด

ผู้อำนวยการสำนักงานอธิการบดีมหาวิทยาลัยพะเยา

สารบัญ

บทที่ 1 บทนำ

- | | |
|---|---|
| 1.1 ประวัติความเป็นมา | 1 |
| 1.2 โครงสร้างองค์กร สำนักงานอธิการบดีมหาวิทยาลัยพะเยา | 2 |
| 1.3 กรอบประเด็นยุทธศาสตร์มหาวิทยาลัยพะเยา | 3 |

บทที่ 2 โครงการตามแผนปฏิบัติการประจำปี

- | | |
|--|---|
| 2.1 สรุปจำนวนโครงการตามแผนปฏิบัติการ ประจำปีงบประมาณ พ.ศ. 2566 | 4 |
| 2.2 โครงการตามแผนปฏิบัติการจำแนกตามยุทธศาสตร์ของมหาวิทยาลัยพะเยา | 5 |

บทที่ 3 การติดตามและรายงานผล

- | | |
|---|---|
| 3.1 แนวทางการติดตามและประเมินผลการดำเนินงาน | 6 |
| 3.2 กรอบเวลาการติดตามประเมินผล | 8 |

บทที่ 1

บทนำ

1. ประวัติความเป็นมา

เมื่อวันที่ 12 กรกฎาคม 2553 พระบาทสมเด็จพระเจ้าอยู่หัวภูมิพลอดุลยเดช ได้มีพระบรมราชโองการโปรดเกล้าฯ ให้ตราพระราชบัญญัติมหาวิทยาลัยพะเยา พ.ศ. 2553 ขึ้น และประกาศในราชกิจจานุเบกษา เมื่อวันที่ 16 กรกฎาคม 2553 จึงถือได้ว่า มหาวิทยาลัยพะเยาได้แยกออกจากมหาวิทยาลัยนเรศวร เป็นมหาวิทยาลัยในกำกับของรัฐ ที่ไม่เป็นส่วนราชการอย่างเต็มรูปแบบ

มหาวิทยาลัยพะเยา ได้จัดตั้งส่วนงานบริหารมหาวิทยาลัยตามมาตรา 7 (2) แห่งพระราชบัญญัติมหาวิทยาลัยพะเยา พ.ศ. 2553 โดยเรียกชื่อว่า สำนักงานอธิการบดีมหาวิทยาลัยพะเยา และมหาวิทยาลัยได้กำหนดภาระหน้าที่ และความรับผิดชอบของสำนักงานอธิการบดี ซึ่งกำหนดให้สำนักงานอธิการบดี (Office of the President) มีภาระหน้าที่ในการสนับสนุนการบริหารของมหาวิทยาลัย เพื่อให้บรรลุวัตถุประสงค์ และพันธกิจของมหาวิทยาลัย และภาระหน้าที่อื่น ตามที่ได้รับมอบหมาย

วิสัยทัศน์

เป็นหน่วยงานที่มีการบริหารจัดการ และการให้บริการ อย่างมีคุณภาพ และมีประสิทธิภาพ

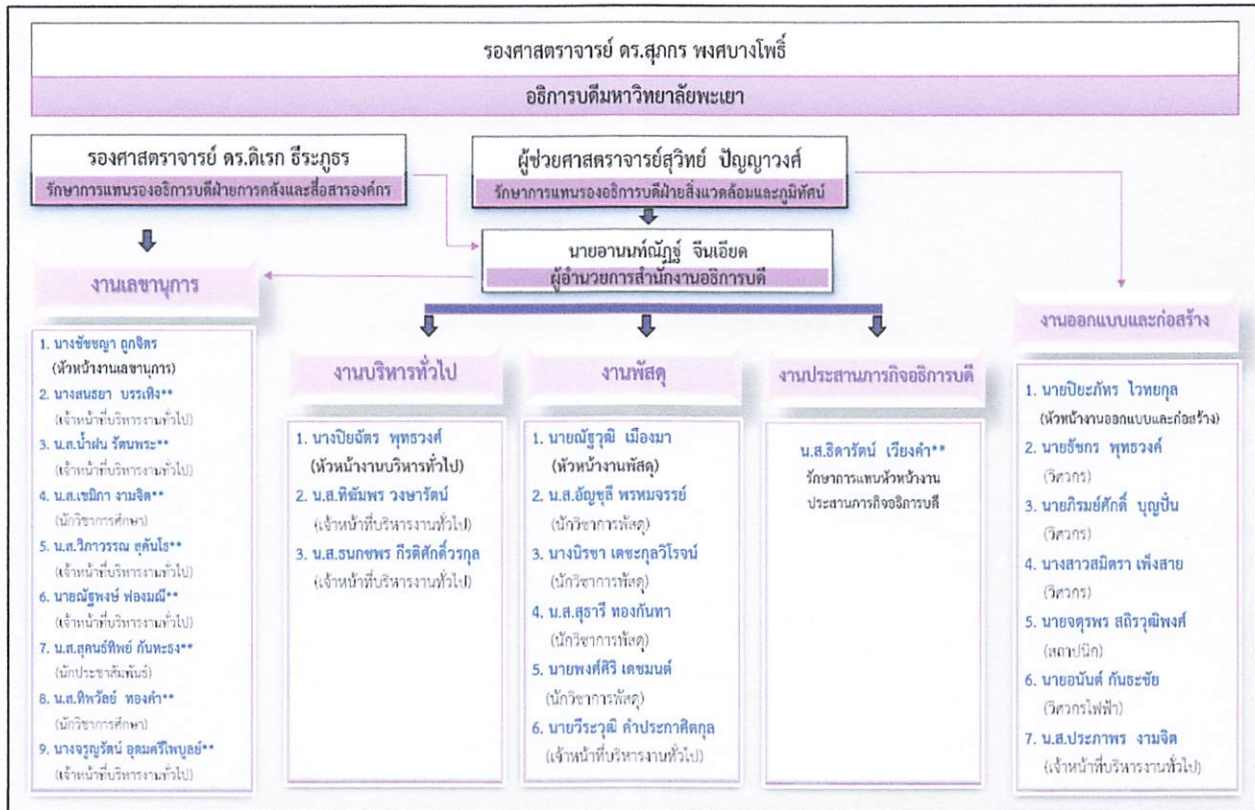
ปณิธาน

มุ่งมั่นปฏิบัติงาน และให้บริการที่มีคุณภาพภายใต้ระบบการบริหารจัดการที่มีประสิทธิภาพ และมีธรรมาภิบาล

พันธกิจ

1. สนับสนุนและส่งเสริมการบริหารจัดการ และการดำเนินงานตามพันธกิจของมหาวิทยาลัย
2. ประสานพันธกิจ และขับเคลื่อนนโยบายมหาวิทยาลัยสู่การปฏิบัติ

2. โครงสร้างองค์กร สำนักงานอธิการบดีมหาวิทยาลัยพะเยา



หมายเหตุ ** ยืมตัวมาช่วยปฏิบัติงาน

3. กรอบประเด็นยุทธศาสตร์มหาวิทยาลัยพะเยา



วิสัยทัศน์ : มหาวิทยาลัยสร้างปัญญา เพื่อนวัตกรรมชุมชน สู่สากลอย่างยั่งยืน

ปรัชญา ปณิธาน คำนิยามร่วม	ดำรงชีวิตด้วยปัญญา ประเสริฐที่สุด	ปัญญาเพื่อความ เข้มแข็งของชุมชน	U(Unity) : ทำงานร่วมกันเป็นหนึ่ง มุ่งเป้าหมายเดียวกัน	P(Professional) : ทำงานอย่างมืออาชีพ เพื่อคุณภาพและมาตรฐาน	
พันธกิจหลัก	พัฒนากำลังคน ที่มีสมรรถนะ และทักษะแห่งอนาคต	วิจัยและนวัตกรรม พัฒนาเศรษฐกิจ สังคม และชุมชน	บริการวิชาการด้วย องค์ความรู้และนวัตกรรม	ทำนุบำรุงศิลปวัฒนธรรม และสืบสานเอกลักษณ์ ความเป็นไทย	บริหารจัดการทันสมัย มีประสิทธิภาพ โปร่งใส และมีธรรมาภิบาล
ประเด็น ยุทธศาสตร์	1. การเตรียมคน และเสริมสร้าง ศักยภาพคนให้มี สมรรถนะและ ทักษะแห่งอนาคต Re-Inventing Super KPI SUSTAINABLE GOALS	2. การสร้าง งานวิจัยและ นวัตกรรมพัฒนา เศรษฐกิจสังคม และชุมชน Re-Inventing Super KPI SUSTAINABLE GOALS	3. การบริการวิชาการ และสร้างสรรค์พื้นที่ การเรียนรู้เพื่อความ เป็นอยู่ที่ดีทางสังคม Re-Inventing Super KPI SUSTAINABLE GOALS	4. การส่งเสริม การทำนุบำรุง ศิลปวัฒนธรรม เพื่อความเป็นไทย และเอกลักษณ์ ของชาติ Re-Inventing Super KPI SUSTAINABLE GOALS	5. การพัฒนาระบบ บริหารจัดการที่ทันสมัย มีประสิทธิภาพ โปร่งใส และมีธรรมาภิบาล Re-Inventing Super KPI SUSTAINABLE GOALS

บทที่ 2

โครงการตามปฏิบัติการประจำปี งบประมาณ พ.ศ. 2566

2.1 โครงการตามแผนปฏิบัติการ ประจำปีงบประมาณ พ.ศ. 2566

ประเภทรายจ่าย	จำนวนงบประมาณที่ได้รับจัดสรร	งบประมาณหลังโอน/ปป.
เงินอุดหนุน		
1 - โครงการความร่วมมือเพื่อเพิ่มพูนความรู้ และประสบการณ์ระหว่างหน่วยงาน ประจำปีงบประมาณ พ.ศ.2566	85,000.00	200,000.00
2 - โครงการทบทวนแผนยุทธศาสตร์และแผนปฏิบัติการสำนักงานอธิการบดี	100,000.00	100,000.00
3 - โครงการทำบุญสำนักงานอธิการบดี	-	20,000.00
4 - โครงการประชุมคณะกรรมการประจำสำนักงานอธิการบดีมหาวิทยาลัยพะเยา	30,000.00	30,000.00
5 - โครงการป้องกันโรคไข้หวัดใหญ่ด้วยวัคซีน 4 สายพันธุ์	-	200,000.00
6 - โครงการพัฒนาศักยภาพของผู้ปฏิบัติงานด้านพัสดุ	40,000.00	40,000.00
7 - โครงการพัฒนาศักยภาพบุคลากรสำนักงานอธิการบดี	180,000.00	180,000.00
8 - โครงการพิธีถวายพระพรชัยมงคลเนื่องในโอกาสวันคล้ายวันพระราชสมภพสมเด็จพระกนิษฐาธิราชเจ้า กรมสมเด็จพระเทพรัตนราชสุดาฯ สยามบรมราชกุมารี 2 เม.ย. พระกนิษฐาธิราชเจ้า กรมสมเด็จพระเทพรัตนราชสุดาฯ สยามบรมราชกุมารี 2 เม.ย.	15,000.00	15,000.00
9 - โครงการแลกเปลี่ยนเรียนรู้ทางด้านพัสดุ (KM)	30,000.00	30,000.00
10 - โครงการแสดงความยินดีกับนิสิตผู้สำเร็จการศึกษา	10,000.00	10,000.00
11 - โครงการอบรมหลักเกณฑ์และวิธีการกำหนดราคากลางงานก่อสร้างตามพ.ร.บ.การจัดซื้อจัดจ้าง	40,000.00	40,000.00
รวมเงินงบประมาณ	530,000.00	865,000.00

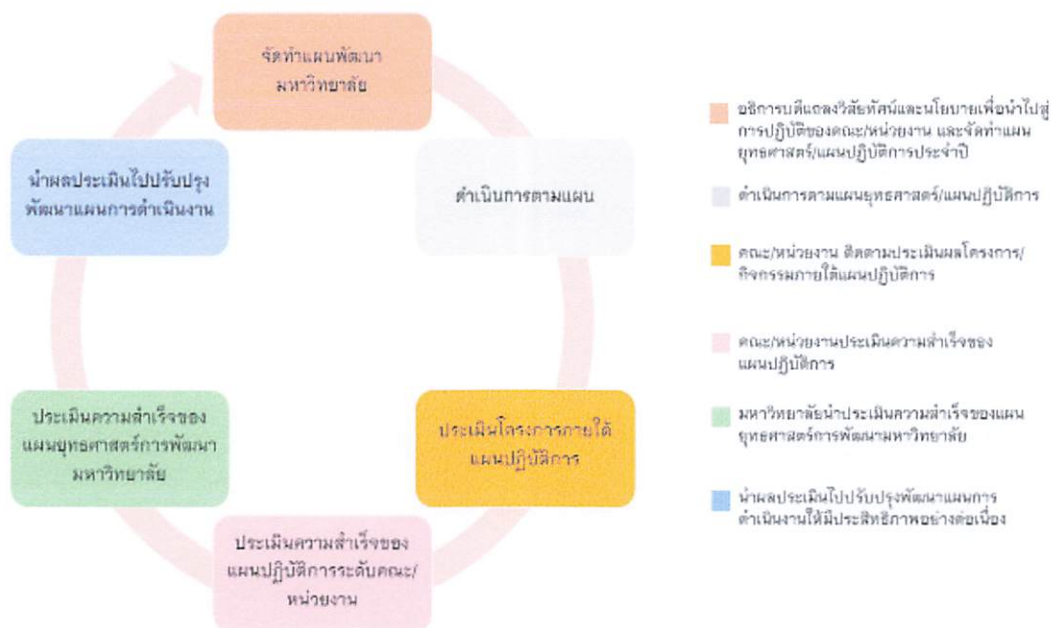
2.2 รายการโครงการตามแผนปฏิบัติการ ประจำปีงบประมาณ 2566

ที่	โครงการ	เป้าหมาย ความสำเร็จ ของ โครงการ (ร้อยละ)	งบประมาณ	ระยะเวลา ดำเนินการ (เดือน)	ผู้รับผิดชอบ
ยุทธศาสตร์ที่ 4 ทำนุบำรุงศิลปวัฒนธรรมและสืบสานเอกลักษณ์ความเป็นไทย					
1	โครงการทำบุญสำนักงานอธิการบดี	ร้อยละ100	20,000	ธ.ค.65	งานบริหารทั่วไป
2	โครงการพิธีถวายพระพรชัยมงคลเนื่องในโอกาสวันคล้ายวันพระราชสมภพสมเด็จพระกนิษฐาธิราชเจ้า กรมสมเด็จพระเทพรัตนราชสุดาฯ สยามบรมราชกุมารี 2 เมษายน	ร้อยละ100	15,000	เม.ย. 66	งานบริหารทั่วไป
3	โครงการแสดงความยินดีกับนิสิตผู้สำเร็จการศึกษา	ร้อยละ80	10,000	ก.พ.66	งานบริหารทั่วไป
ยุทธศาสตร์ที่ 5 การพัฒนาระบบบริหารจัดการที่ทันสมัย มีประสิทธิภาพ โปร่งใส และมีธรรมาภิบาล					
4	โครงการความร่วมมือเพื่อเพิ่มพูนความรู้และประสบการณ์ระหว่างหน่วยงาน ประจำปีงบประมาณ พ.ศ.2566	ร้อยละ80	200,000	มี.ค.66	งานบริหารทั่วไป
5	โครงการทบทวนแผนยุทธศาสตร์และแผนปฏิบัติการสำนักงานอธิการบดี	ร้อยละ80	100,000	พ.ค.66 - มิ.ย.66	งานบริหารทั่วไป
6	โครงการประชุมคณะกรรมการประจำสำนักงานอธิการบดีมหาวิทยาลัยพะเยา	ร้อยละ100	30,000	ต.ค.65 - ก.ย.66	งานบริหารทั่วไป
7	โครงการป้องกันโรคไข้หวัดใหญ่ด้วยวัคซีน 4 สายพันธุ์	ร้อยละ80	200,000	ธ.ค.65	งานบริหารทั่วไป
8	โครงการพัฒนาศักยภาพผู้ปฏิบัติงานด้านพัสดุ	ร้อยละ80	40,000	ต.ค.65 - มิ.ย.66	งานพัสดุ
9	โครงการพัฒนาศักยภาพบุคลากรสำนักงานอธิการบดี	ร้อยละ80	180,000	ต.ค.65 - ก.ย.66	งานบริหารทั่วไป
10	โครงการแลกเปลี่ยนเรียนรู้ด้านงานพัสดุ (KM)	ร้อยละ80	30,000	ก.พ.66 - ส.ค.66	งานพัสดุ
11	โครงการอบรมหลักเกณฑ์ และวิธีการกำหนดราคากลางงานก่อสร้างตาม พ.ร.บ.การจัดซื้อจัดจ้าง	ร้อยละ80	40,000	พ.ค.66 - มิ.ย.66	งานออกแบบและก่อสร้าง
รวมงบประมาณ			530,000		

บทที่ 3 การติดตามประเมินผล

3.1 แนวทางการติดตามประเมินผลแผนปฏิบัติการ ประจำปีงบประมาณ พ.ศ. 2566

การติดตามประเมินผลแผนปฏิบัติการ ประจำปีงบประมาณ พ.ศ. 2566 มีวัตถุประสงค์เพื่อทราบถึงความก้าวหน้าของการดำเนินงาน ปัญหา และอุปสรรค และเพื่อเป็นแนวทางในการปรับปรุงพัฒนามหาวิทยาลัยอย่างต่อเนื่อง รวมทั้งเพื่อนำประสบการณ์จากการทำงานไปกำหนดนโยบายการบริหารงานเพื่อพัฒนามหาวิทยาลัยให้เจริญก้าวหน้าและบรรลุวิสัยทัศน์ของอธิการบดีต่อไป โดยมีกระบวนการประเมินด้วยการรวบรวมข้อมูลและวิเคราะห์ข้อมูลผลการดำเนินงาน ทั้งในเชิงปริมาณและคุณภาพ โดยเปรียบเทียบค่าเป้าหมายและแผนการดำเนินงานกับผลการดำเนินงานและการเบิกจ่ายงบประมาณของทุกหน่วยงานในมหาวิทยาลัยพะเยา เพื่อเสนอต่อคณะกรรมการบริหารมหาวิทยาลัย และคณะกรรมการสภามหาวิทยาลัยตามลำดับ ดังรูปแสดงผังการประเมินต่อไปนี้



รูปที่ 1 ผังการประเมินความสำเร็จของแผนยุทธศาสตร์และแผนปฏิบัติการ

มหาวิทยาลัยพะเยา ได้พัฒนาระบบการจัดการด้านงบประมาณและแผนงาน (ระบบ e-Budget) เพื่อนำมาใช้ในการเพิ่มขีดความสามารถในการติดตามประเมินผลการดำเนินงานตามแผนยุทธศาสตร์และแผนปฏิบัติการ รวมทั้งติดตามการใช้จ่ายงบประมาณที่ถูกต้องแม่นยำ เชื่อถือได้ และมีความโปร่งใส ตรวจสอบผลการดำเนินงานได้ตลอดเวลา ซึ่งจะสามารถนำผลลัพธ์จากระบบ e-Budget ไปวิเคราะห์และรายงานผลการวิเคราะห์ในเชิงสารสนเทศ เพื่อสนับสนุนการตัดสินใจของผู้บริหารได้อย่างรวดเร็วและมีประสิทธิภาพ ขณะนี้อยู่ระหว่างการเปิดใช้งานระบบในระยะที่ 3 ด้านการจัดการ วางแผนด้านงบประมาณประจำปี การวางแผนโครงการตามแผนปฏิบัติการประจำปี ด้านการรายงานการเบิกจ่ายงบประมาณตามแผนปฏิบัติการประจำปี และผลการดำเนินงานตามตัวชี้วัดของหน่วยงาน ในรอบ 6 เดือน และรอบ 12 เดือน

3.2 ระบบและกลไกการติดตามประเมินผลการปฏิบัติงาน

การติดตามประเมินผลการปฏิบัติงานเพื่อให้ทราบความสำเร็จของการบรรลุตามเป้าหมายและตัวชี้วัดของแผนยุทธศาสตร์ มีระบบและกลไกดังนี้

1) วางระบบการประเมินผลแผนยุทธศาสตร์ฯ เชิงบูรณาการที่มุ่งนำเสนอผลผลิต (Output) ผลลัพธ์ (Outcome) และผลกระทบ (Impact) โดยให้มีการประเมินตนเองเพื่อสร้างกระบวนการเรียนรู้ และให้มีการติดตามประเมินผลจากคณะกรรมการที่เป็นกลาง กำหนดเกณฑ์การประเมินที่ชัดเจน โปร่งใส มีมาตรฐาน และถูกต้องตามหลักวิชาการ

2) สร้างความสอดคล้องของการประเมินผลการดำเนินงานตามแผนยุทธศาสตร์ฯ กับการประเมินการปฏิบัติงานตามระดับของตัวชี้วัดการดำเนินงาน ตั้งแต่ระดับหัวหน้าส่วนงาน ผู้อำนวยการ หัวหน้างาน และบุคลากรรายบุคคล

3) ดำเนินการติดตามประเมินผลการดำเนินงานตามแผนยุทธศาสตร์ฯ ตามตัวบ่งชี้และตามกรอบเวลาที่กำหนดอย่างต่อเนื่อง พร้อมทั้งการนำผลการประเมินมาปรับปรุงพัฒนาให้บรรลุเป้าหมาย ทั้งในเชิงปริมาณ และเชิงคุณภาพ

4) รายงานผลการดำเนินงานตามแผนปฏิบัติการต่อคณบดี ต่ออธิการบดี คณะกรรมการบริหาร มหาวิทยาลัย และสภามหาวิทยาลัย ตามลำดับ

3.3 กรอบเวลาการติดตามประเมินผล

สำนักประเมินคุณธรรมและความโปร่งใส สำนักงานคณะกรรมการป้องกันและปราบปรามการทุจริตแห่งชาติ ได้กำหนดให้มีการติดตามประเมินผลแผนปฏิบัติการ ประจำปีงบประมาณ ปีงบประมาณละ 2 ครั้ง ผ่านการรายงานแผนปฏิบัติการ พ.ศ. 2566 รอบ 6 เดือน (ตุลาคม 2565 – มีนาคม 2566) และรอบ 12 เดือน (ตุลาคม 2565 – กันยายน 2566)

3.4 องค์ประกอบของรายงานผลการดำเนินงาน

การรายงานผลการดำเนินงานและการประเมินความสำเร็จของแผนปฏิบัติการ ประจำปีงบประมาณ พ.ศ. 2566 มีการติดตามประเมินผลและรายงานผลการดำเนินงานรอบ 6 เดือน และรอบ 12 เดือน เสนอต่อคณะกรรมการบริหารมหาวิทยาลัยพะเยา และเผยแพร่ตามข้อกำหนด ITA โดยมีองค์ประกอบของการรายงาน ดังนี้

1) การรายงานผลการประเมินความสำเร็จของแผนปฏิบัติการ สำนักงานอธิการบดี มหาวิทยาลัยพะเยา ประจำปีงบประมาณ พ.ศ. 2566 รอบ 6 เดือน และรอบ 12 เดือน

2) การรายงานผลการประเมินความสำเร็จของแผนยุทธศาสตร์การพัฒนาสถาบันอธิการบดี มหาวิทยาลัยพะเยา ประจำปีงบประมาณ พ.ศ. 2566

ซึ่งกระบวนการปฏิบัติงานทั้งหมด จะปฏิบัติการผ่านระบบการจัดการด้านงบประมาณและแผนงาน (e-Budget) และใช้ข้อมูลจากระบบการจัดการด้านงบประมาณและแผนงาน (e-Budget) ในการรายงานผลการปฏิบัติงาน ประจำปีงบประมาณนั้น ๆ